



به نام خدا

کمیته ملی پارالمپیک جمهوری اسلامی ایران

راهنمای خانواده پارالمپیک

راهنمای حضور ایمن شرکت کنندگان در بازی ها

نسخه سوم، ژوئن ۲۰۲۱

مخاطبین این راهنما به شرح ذیل می باشند:

کلیه افرادی که توسط گروه های IPC تایید شده اند : B, IPC

رییس و دبیر کل فدراسیونهای بین المللی در بازیهای پارالمپیک: IF

رییس و دبیر کل NOC ها و NPC هائی که ورزشکارانشان در این بازیها شرکت می کنند: (NOC/ NPC)

پادشاه و یا رئیس دولت : (NOC/ NPC)

وزرای ورزش NOC ها و NPC هائیکه ورزشکارانشان در این بازیها شرکت می کنند: (NOC/ NPC)

سایر مسئولین برجسته دولتی: (NPC)

رییس نمایندگی دیپلماتیک که ورزشکارانشان در این بازیها شرکت می کنند: (NOC/ NPC)

همراهان پادشاه و یا رئیس دولت : (NOC/ NPC)

سایر مسئولین مرتبط با کمیته برگزاری توکیو ۲۰۲۰.

پس از تایید شرکاء، قوانین جدیدی را در رابطه با اشخاص و مقامات عالی رتبه بین المللی متعاقبا اعلام خواهیم کرد.

توجه: کلیه اقدامات اجرایی (از قبیل تکمیل برنامه فعالیت، اخذ دو نوبت تست، نصب اپلیکیشن و....) مندرج در این راهنما برای اعضای محترم کاروان اعزامی توسط کمیته ملی پارالمپیک اقدام میشود.

اصول

اقدامات بیان شده برای مقابله با ویروس کرونا که در این راهنما قید شده اند با هدف ایجاد یک محیط ایمن برای همه شرکت کنندگان در بازی ها ارائه شده اند. این امر بطور برابر به شکل یک اقدام تکمیلی برای ایمنی مهمانان و مردم ژاپن محقق می گردد. کلیه مخاطبین این راهنما ملزم به تبعیت از مفاد راهنما در ۱۴ روز قبل از مسابقات، در تمام مدت زمان حضور در ژاپن می باشند و همچنین باید تعامل خود را با سایر افراد (خارج از مسابقات) به حداقل برسانند.

استفاده از ماسک

برای حفظ سلامتی خود و سایرین در تمام مدت از ماسک استفاده نمایید. ماسک سبب جلوگیری از شیوع ویروس می گردد چرا که افراد بواسطه ترشحات تنفسی فرد بیمار به این ویروس مبتلا می شوند. با استفاده از ماسک در تمام مدت؛ به استثناء زمان غذا خوردن، نوشیدن، استراحت، تمرین و یا انجام مسابقه، شما محیط ایمنی را برای همگان رقم خواهید زد.

اصول مبانی

به حداقل رسانی تعاملات فیزیکی

ویروس کرونا از طریق ترشحات آلوده سیستم تنفسی و بواسطه عطسه، سرفه، صحبت نمودن، فریاد زدن، آواز خواندن و همچنین از طریق تماس نزدیک افراد انتقال می یابد. در مکان های پر ازدحام و سرپوشیده و همچنین زمانی که در کنار افراد مبتلا می باشیم احتمال مبتلا شدن به ویروس کرونا بالا می باشد. برای همین امر به حداقل رساندن تعاملات اجتماعی، استفاده از ماسک و اجتناب از حضور در مکان های پوشیده، پر ازدحام و تماس نزدیک امری مهم تلقی می گردد.

		
۳- رعایت فاصله ۲ متری از ورزشکاران و حداقل ۱ متر از دیگران حتی در مکان های عملیاتی	۲- پرهیز از تماس فیزیکی اعم از دست دادن و در آغوش گرفتن یکدیگر	۱- به حداقل رساندن تعاملات اجتماعی با دیگران (استفاده از ماسک فراموش نگردد)

		
<p>۶- در ۱۴ روز اولیه فقط کارهایی را انجام بدهید که در لیست فعالیت ها قید کرده اید. مکان های مجاز را مشخص و طبق آن عمل نمایید.</p>	<p>۵- فقط از وسایل حمل و نقل تعیین شده استفاده نمایید. در ۱۴ روز اولیه از وسایل حمل و نقل عمومی استفاده نکنید.</p>	<p>۴- حد الامکان از حضور در مکان های بسته و پر ازدحام اجتناب نمایید.</p>

انجام تست، رد یابی و قرنطینه

برای جلوگیری از شیوع ویروس کرونا شکستن زنجیره انتقال آن امری ضروری است. برای همین منظور مشخص نمودن افراد مبتلا به آن از طریق تست امری لازم است؛ اینکه به چه کسانی انتقال داده است؛ این کار از طریق ردیابی تماس صورت گرفته بین آنها صورت می گیرد و برای جلوگیری از انتشار آن، قرنطینه اعمال می گردد.

		
<p>۳- در ۱۴ روز اولیه حضور خود در ژاپن از محدودیتهای مندرج در کتابچه راهنما پیروی نمایید.</p>	<p>۲- تست بدهید و برگه نتیجه تست منفی خود را قبل از سفر به ژاپن همراه خود داشته باشید. به محض ورود به ژاپن مجدداً تست خواهید شد.</p>	<p>۱- اپلیکیشن گزارش بهداشت و سلامت (OCHA) و همچنین اپلیکیشن تایید تماس کشور ژاپن (COCOA) را بر روی تلفن همراه خود دانلود نمایید و با سایر فناوری های دیگر که ممکن است برای حمایت از اقدامات مبارزه با کرونا مورد استفاده قرار گیرد آشنا شوید.</p>

	 <p>۴- در صورت نیاز و با توجه به مسئولیت خود، در خلال برگزاری بازی ها در تست های غربال گری کرونا شرکت نمایید.</p> <p>۵- چنانچه علائم بیماری را دارید و یا بوسیله مسئولین بهداشت ژاپن به شما این مسئله اعلام شد فوراً تست بدهید. چنانچه پاسخ تست مثبت شد آنگاه قرنطینه را انجام دهید.</p>	
--	--	---

چه کسی بعنوان تماس نزدیک تلقی می گردد؟

منظور از تماس نزدیک آن است که افراد بصورت پیوسته (به مدت ۱۵ دقیقه و یا بیش از آن) با فردی که نتیجه تست وی مثبت بوده است در فاصله یک متری بدون داشتن ماسک با یکدیگر در تماس باشند. این مسئله بویژه زمانی روی می دهد که این تماس در مکان های سرپوشیده مانند اتومبیل و یا اتاق هتل ها ایجاد شده باشد.

بر مبنای اطلاعات ارائه شده توسط افراد، کمیته برگزاری بازی ها و کمیته های ملی پارالمپیک، ارتباطات نزدیک از سوی مسئولین بهداشت ژاپن تأیید می گردند.

بهداشت فردی را مد نظر قرار دهید.

ویروس کرونا می تواند بواسطه افشانه های تنفسی فرد مبتلا بر روی سطوح زنده بماند. چنانچه با دستان خود آن اشیاء را لمس نمائیم و سپس آنها را به چشمان، بینی و یا دهان خود بزنیم آنگاه ریسک مبتلا شدن به آن را بالا برده ایم. برای همین منظور نباید اصول بهداشتی همان شست شوی مرتب دست ها، ضدعفونی نمودن سطوح، پرهیز از تماس با صورت و همچنین پوشاندن دهان در حین عطسه و سرفه را فراموش نمائیم.

		
<p>۳- ورزشکاران را با کف زدن تشویق نمائید و از سرود و آواز خواندن پرهیز نمائید.</p>	<p>۲- در صورت امکان دست های خود را بطور مرتب بشوئید و آنها را ضد عفونی نمائید.</p>	<p>۱- در تمام مدت از ماسک استفاده نمائید.</p>

<p>۵- هر ۳۰ دقیقه هوای فضاهای عمومی و اتاق ها را تهویه نمایند.</p>	<p>۴- اقلام خود را در اختیار دیگران قرار ندهید و همواره آنها را ضد عفونی نمایید.</p>

مسیر تعیین شده (سفر شما)

مقدمه

مفاد این راهنما مبانی برنامه بازی ها از جهت رعایت حفظ ایمنی شرکت کنندگان در بازی های المپیک و پارالمپیک و همچنین مردم ژاپن را ارائه می دهد. این برنامه بطور مشترک با کمیته برگزاری بازی های ۲۰۲۰ توکیو، کمیته بین المللی المپیک و همچنین IPC تهیه شده است. این برنامه ثمره تلاش گسترده کارگروه ها اعم از سازمان بهداشت جهانی، دولت ژاپن، استانداری شهر توکیو، کارشناسان و سازمان های مستقل در سرتاسر جهان می باشد.

در این برنامه مسئولیت های شما بعنوان عضو خانواده پارالمپیک ذکر شده است و همراه با اطلاعات تکمیلی دریافتی از سوی سازمان مربوطه مد نظر قرار می گیرند. سایر مطالب راهنما (برای مثال راهنمای خانواده پارالمپیک، اپلیکیشن رزرو محل استقرار خانواده پارالمپیک و غیره) را از طریق ایمیل ارسال خواهیم کرد و در اپلیکیشن خانواده پارالمپیک بازیهای ۲۰۲۰ توکیو که در ۸ ژوئن منتشر شده است، در دسترس می باشد.

قوانین مذکور بدون در نظر گرفتن سمت و محل سکونت شما در رابطه با خانواده پارالمپیک بوده و همین قوانین در مورد همه شرکت کنندگان در این بازیها اعمال خواهند شد.

لطفا زمان کافی را برای آشنایی با این برنامه ها صرف نمایید، لطفا توجه داشته باشید که داشتن احساس مسئولیت فردی و همچنین ارائه بازیهای بی خطر و ایمن از اهمیت بیشتری برخوردار می باشد. لذا حد استاندارد اجرای این برنامه را خانواده پارالمپیک مشخص می نمایند.

مسئولین رابط کرونا (CLO)

کلیه مسئولین رابط کرونا تا کنون انتخاب شده اند. کلیه مسئولین رابط کرونا موظف می باشند که خودشان را به شما معرفی نمایند زیرا آنها در قبال تکمیل کلیه مدارک الزامی قبل از سفر شما به ژاپن مسئول می باشند. مسئولین رابط کرونا موظف می باشند که در رابطه با کاربرد استانداردهای سازمان شما و کانالهای ارتباطی، بطور مرتب با شما در تماس باشد. اگر در رابطه با کتابچه راهنمای بهداشت و سلامت سؤالی دارید از ایشان سؤالتان را بپرسید. مسئولین رابط کرونا موظف میباشند از اطلاع شما از کلیه متون مندرج در کتابچه راهنمای بهداشت و سلامت و تعهدتان به اجرای قوانین آن اطمینان حاصل نمایند. اطلاعات بیشتری را در رابطه با وظایف و مسئولیتهای مسئولین رابط کرونا ارسال کرده و روش همکاری آنها را با مرکز کنترل امراض عفونی توکیو (IDCC) و بخش پشتیبانی و کمک رسانی کرونا در IOC و IPC (ICSU) بیان خواهیم نمود.

پیشنهاد می گردد که مسئولین رابط کرونای شما تا آخرین روز اقامت اعضای کاروان شما در ژاپن بمانند .
برای اشخاص و مقامات عالی کشوری، بجای CLO، مسئولین بهداشت انتخاب خواهند کرد .

همکاری مرکز کنترل امراض عفونی (IDCC) و بخش پشتیبانی و کمک رسانی کرونا در IOC و IPC (ICSU)

- مرکز کنترل امراض عفونی (IDCC) بعنوان یک بخش اطلاعاتی، تمام موارد کرونا را در قبل از بازیها، در طول بازیها و بعد از بازیها همانگ و کنترل خواهد کرد. مسئولین این مرکز تمام تصمیمات را در مورد نتایج مثبت کرونا و نتایج نیمه تمام کرونا اتخاذ خواهند کرد (برای هر دو فردی که به کرونا مبتلا شده و با فرد مبتلا در تماس بوده).
- بخش پشتیبانی و کمک رسانی کرونا در کنار مرکز کنترل امراض عفونی جهت کمک به بازیهای ۲۰۲۰ توکیو و سازمانهای بین المللی مربوطه در زمینه کنترل کرونا ، همکاری خواهد کرد.
- بخش پشتیبانی و کمک رسانی کرونا در IOC و IPC (ICSU) جهت حمایت از رابط های کرونا ، گروه متخصص نتایج و همچنین تصمیم گیری در مورد مسایل مربوط به کرونا از قبیل مشاهدات تخلفات در زمینه بهداشت و سلامتی عمومی ، به مسئولین بازیهای ۲۰۲۰ توکیو یاری خواهد کرد . (به صفحات ۵۳ ، ۶۳ و ۶۴ فایل اصلی مراجعه فرمایید).

مقدمه

زمان اعمال قوانین

چنانچه در هر یک از بخشها قید شده است ، اعمال این قوانین از ۱۴ روز قبل از سفر شما ، در طول سفر شما ، مدت زمان حضور شما در ژاپن و حتی زمان برگشت شما به خانه خود عملی خواهد بود و این موارد شامل استفاده از ماسک در تمام مدت، شستشو و ضد عفونی کردن دستها می باشد.
قوانین مندرج در این کتابچه راهنما مختص افردایست که می خواهند از اول ماه ژولای ۲۰۲۱ (۱۰ تیر ۱۴۰۰) وارد ژاپن بشوند . آن دسته از افرادی که با کارت شناسایی ثبت نامی (PVC) به ژاپن سفر می نمایند ملزم به تبعیت از اقدامات تعیین شده از سوی مقامات دولت ژاپن می باشند.
کارت شناسایی (کارت PVC) بهمراه سایر مدارک مندرج در این کتابچه بعنوان مدرک ورود به ژاپن محسوب می شود. برای اطلاعات تکمیلی به صفحه ۱۳ فایل اصلی رجوع نمائید.
همچنان که به زمان برگزاری بازی ها نزدیک می شویم ، مفاد این راهنما بطور مستمر تغییر یافته و اطلاعات بروز را برای NPC ها ارسال خواهیم کرد.

قوانین تابع تغییرات احتمالی است.

مفاد این راهنما با نظر کمیته برگزاری توکیو ۲۰۲۰، IOC و IPC طبق اقدامات فعلی و الزامات تعیین شده از سوی ژاپن و همچنین شرایط پیش بینی شده در زمان برگزاری بازی های پارالمپیک تهیه گردیده است.
ممکن است در آینده یک سری تغییرات با همکاری دولت ژاپن و سازمانهای مربوطه جهت تکمیل شرایط و قوانین و مقررات ژاپن اتخاذ گردد.

ممکن است با توجه به شیوع گونه های مختلف کرونا ، شرایط ورود به ژاپن سخت و جدی تر گردد. ممکن است دولت ژاپن محدودیت های خاصی را در مورد مردم (شرکت کنندگان بازیها) بعضی از کشورهای تعیین شده اقدام نماید . لطفا جهت کسب اطلاعات آتی با مسئول رابط کرونای خود در تماس باشید .

پیش از سفر

مطالب این راهنما را پیش از سفر بدقت مطالعه فرمائید و یقین نمائید که مفاد آن را بدرستی متوجه شده اید چرا که تبعیت از مفاد آن الزامی می باشد. به صفحات ۶۳ و ۶۴ فایل اصلی با عنوان "تبعیت و پی آمدها" رجوع نمائید.

از مسئول رابط کرونا قبل از سفر کمک بگیرید.

- مسئول رابط کرونا مسئول تبعیت شما از مفاد راهنمای بهداشتی می باشد.
- آنها شما را در زمینه دانلود کردن و نصب اپلیکیشن ها در گوشی هوشمند شما را یاری خواهند کرد.
- آنها برنامه فعالیت شما را به بازی های ۲۰۲۰ توکیو ارسال و تعهد نامه کتبی را به شما تحویل خواهند داد.
- آنها در تنظیم فهرست تماس های مستمر شما در زمان حضور در ژاپن کمک خواهند نمود.
- چنانچه قبل از سفر نتیجه تست شما مثبت باشد فوراً وی را مطلع نمائید.
- چنانچه سؤال / مشکلی در مورد اقدامات تعیین شده دارید می توانید از وی سؤال کنید

پیش از سفر

به یاد داشته باشید سفر شما در فرودگاه آغاز نمی شود. این سفر از همین حالا آغاز شده است لذا زمان لازم برای مطالعه آخرین نسخه کتابچه راهنما را مبذول نمائید. چنانچه با سؤالی مواجه شدید با سازمان مربوطه و یا مسئول رابط کرونا خود در زمان مقتضی و پیش از آغاز بازی ها تماس حاصل نمائید.

قوانین مرتبط برای ورود به ژاپن طبق الزامات مسئولین دولت ژاپن می باشند. قوانین این کتابچه راهنما ۱۴ روز پیش از سفر شما اعمال می شود. توجه لازم در این بازه زمانی از اهمیت کافی برخوردار است. مفاد این راهنما را بطور کامل مطالعه نمائید. سایر تغییرات طبق دستورالعمل های ورود به ژاپن با همکاری دولت ژاپن و طبق آخرین شرایط موجود اعمال می شوند.

بیمه درمانی که تمام مدت حضور شما را در ژاپن پوشش می دهد (از جمله پوشش بیمه کرونا) را به همراه داشته باشید.

- برای خانواده پارالمپیک، کمیته برگزاری ۲۰۲۰ توکیو مسئول بیمه آنها می باشد لیکن تنها بین بازه زمانی بازگشایی غیر رسمی تا زمان بسته شدن دهکده (۲۴ مرداد الی ۱۷ شهریور) را پوشش می دهد. این بیمه تنها هزینه های داخل کشور ژاپن را پوشش می دهد.
- اطلاعات پرواز خود را در سیستم ورود و خروج (ADS) وارد نمایید
- اگر شما به هر دلیلی نمی توانید پرواز مورد دلخواه خود به ژاپن را تهیه نمایید ، لطفا جزئیات پرواز مورد علاقه خود را در این سیستم قید نمایید. مسئولین بازیهای ۲۰۲۰ توکیو با همکاری دولت ژاپن و خطوط هوایی مختلف و با استفاده از جزئیات پرواز مورد علاقه شما ، سعی خواهند کرد که در صورت امکان برای شما صندلی تهیه نمایند.
- اگر به هر دلیلی پرواز شما تغییر پیدا کرد ، لطفا در اسرع وقت مشخصات و جزئیات پرواز جدید خود را در سیستم ورود و خروج قید نمایید.

• پیش از سفر

اکیدا تاکید می نماییم که فقط در اماکن رسمی که توسط مسئولین بازیهای ۲۰۲۰ توکیو تعیین و تصویب شده اند، اقامت نمایید.

- اگر خودتان شخصا محلی را جهت اقامت خود تهیه کرده اید، باید این مکان توسط مسئولین بازیهای ۲۰۲۰ توکیو تصویب گردد تا اینکه مطمئن شوند که این مکان بر طبق دستورالعملهای اسکان بوده و بیانگر الزامات و اقدامات متقابل و محدودیت های حرکتی کرونایی می باشد. مسئولین بازیهای ۲۰۲۰ توکیو جهت دریافت اطلاعات جدید و مورد نیاز با مسئولین شهرداری و مقامات بهداشتی در تعامل خواهند بود.
- قبل از اینکه مشخصات اسکان خود را در فرم فعالیت خود وارد کنید، حتما با مسئول رابط کرونای خود در این زمینه مشورت نموده و مطمئن باشید که اسکان شما توسط مسئولین بازیهای ۲۰۲۰ توکیو تعیین و تصویب شده است.
- در اصل، مکانهای خصوصی، خانه های شخصی و امکانات اقامتی که توسط تعداد کمی از شرکا ما استفاده می شوند، بعنوان امکانات اقامتی محسوب نمی شوند مگر اینکه توسط مسئولین بازیهای ۲۰۲۰ توکیو تایید شده باشند. اقامت در اینگونه اماکن از حیث عدم تماس با مردم ژاپن و همچنین افراد ملل مختلفی که بیش از ۱۴ روز در ژاپن اقامت کرده اند، مشکل خواهد بود.
- اگر شما مجبور باشید که محل اسکان خود را تغییر بدهید تا اینکه بر طبق قوانین و مقررات مربوطه باشد، مسئولین بازیهای ۲۰۲۰ توکیو شما را در رابطه با پیدا کردن محل اقامت جدید و مناسب یاری خواهند کرد.
- در اصل، محل اقامت جدید را با قیمت مناسب تهیه خواهند کرد. همه افراد در رابطه با این موضوع با حسن نیت بحث و مذاکره خواهند کرد تا اینکه بهترین راه حل را از نظر مالی و عملیاتی پیدا کنند.
- تمام اماکن اقامتی را بطور مرتب نظارت خواهند کرد تا اینکه مطمئن باشند که این اماکن و ساکنین آن بطور کامل دستورالعملهای اقامتی را رعایت کرده و شرایط آن بر طبق الزامات اقدامات متقابل و محدودیتهای حرکتی مربوط به کرونا می باشند.

انجام تست ، ردیابی و قرنطینه

قبل از اینکه وارد ژاپن بشوید، بهداشت و سلامتی ۱۴ روز قبل از سفر خود را ثبت و ضبط نمایید

- دمای روزانه بدن خود را ثبت نمایید
- بطور فعال سلامتی شخصی خود را جهت هرگونه علاوم کرونا کنترل کنید
- اگر شما ۱۴ روز قبل از ورود به ژاپن ، هرگونه علائم کرونا را در خود مشاهده می کنید
 - به ژاپن سفر نکنید
 - جهت اقدامات بعدی با پزشک متخصص مشاوره نمایید
 - مسئول رابط کرونای خود را در جریان بگذارید.
- کارت شناسایی شرکت در مسابقات را که اعتبار آن در محل فعال خواهد شد، به همراه داشته باشید زیرا این کارت بعنوان کارت هویت پارالمپیک و کارت شناسایی شما خواهد بود .

- در موارد استثنایی، اگر کارت شناسایی شما ۵ روز قبل از عزیمت شما بدستتان نرسیده باشد، از طریق مسئول رابط کرونا با بخش تهیه و توزیع کارت شناسایی بازیهای ۲۰۲۰ توکیو تماس حاصل فرمایید. مسئولین این بخش دعوتنامه ای را برای شما ارسال خواهند کرد تا اینکه بتوانید با استفاده از آن، وارد ژاپن بشوید. در حین ورود به ژاپن این دعوتنامه و سایر مدارک خود را به همراه داشته باشید.

برنامه فعالیت ۱۴ روز اولیه حضور خود در ژاپن را تکمیل نمائید.

- با همکاری مسئول رابط کرونا برنامه خود را نهایی نموده و مکان های احتمالی مورد بازدید خود را در آن قید نمائید.
 - در ادامه آنها برنامه شما را برای تأیید کمیته برگزاری از جهت اخذ تأیید مسئولین دولت ژاپن ارسال خواهند نمود.
 - برای پادشاهان (حاکمان) و سران کشورها ، برنامه فعالیت به وزارت امور خارجه ژاپن ارائه خواهد شد.
 - به محض تأیید اعمال تغییرات بسیار مشکل خواهد بود لذا در زمان تکمیل آن لطفا موارد تا حد امکان به شکل مبسوط قید شوند.
 - اگر برنامه پرواز شما به هر دلیلی از جمله تغییر پرواز ، تغییر می یابد، بلافاصله این موضوع را به اطلاع مسئول رابط کرونا برسانید تا اینکه ایشان نیز زمان فعالیت های شما را در لیست مربوطه تغییر بدهد.
- اطلاعات بیشتری را در رابطه با برنامه فعالیتها به سازمان مربوطه ارسال کرده ایم.

برنامه فعالیت شما باید حاوی موارد ذیل باشد:

- اطلاعات فردی (نام، شماره ثبت نام ، شماره پرواز ، تاریخ ورود به ژاپن ، کشور مبدا ، جنسیت ، تاریخ تولد ، ملیت ، شماره گذرنامه، سازمان مربوطه و غیره)
- نشانی محل اسکان
- کلیه مکان های برنامه ریزی شده و مورد بازدید - محدود به مکان برگزاری مسابقات و سایر مکان های تعیین شده (با توجه به روند ثبت نام و کارت شناسایی شما) به شکل محدود طبق فهرست مکان های مجاز می باشد.
- چنانچه مجبور به استفاده از تراموا / مونو ریل می باشید ساعت / تاریخ و دلیل استفاده از آن قید شود.
- **اطمینان حاصل نمائید که آخرین اطلاعات مربوط به کرونا را متوجه بوده و مدارک مورد نیاز جهت ارائه به مسئولین گمرک در فرودگاه های کشور های مختلف را به همراه دارید.**

انجام تست، ردیابی و قرنطینه

- اگر شما قصد دارید که بعد از اول جولای وارد ژاپن بشوید ، ۹۶ ساعت قبل از شروع سفر خود به ژاپن ، دو تست مختلف کرونا را در دو روز متفاوت انجام بدهید و باید یکی از این تستها ۷۲ ساعت قبل از شروع سفر شما صورت گرفته باشد .
- _ تستها باید از طریق یکی از روشهاییکه در 'Certificate of Testing for COVID-19' قید شده و توسط مسئولین و مقامات دولت ژاپن تعیین شده ست ، انجام بگیرد .

- در حال حاضر انواع تست های مورد تأیید تست تقویت اسید نوکلئیک (RT-PCR, LAMP, TMA , TRC NEAR) و تست آنتی ژن می باشند (نه تست آنتی ژن کیفی).

- فهرستی از مراکز مورد تأیید تست در دست تهیه بوده و آنرا بطور جداگانه به مسئول رابط کرونا خواهیم فرستاد. چنانچه در لیست مورد نظر مرکز مطلوب شما درج نگردیده است آنگاه مسئول رابط کرونا می تواند از کمیته برگزاری بخواهد تا آن مرکز در فهرست مورد نظر لحاظ شود.

برگه تست منفی کرونا را به همراه داشته باشید.

درخواست می شود برگه مورد نظر فرمت تعیین شده از سوی دولت ژاپن را داشته باشد و یا در آن اطلاعات ضروری تعیین شده از سوی دولت ژاپن به شرح ذیل در آن قید شده باشد:

- تاریخ صدور، نام، شماره گذرنامه، ملیت، تاریخ تولد، جنسیت، نمونه انجام شده، روش تست، نتیجه تست، تاریخ نتیجه تست، تاریخ و زمان انجام تست، نام و نشانی موسسه پزشکی و امضاء پزشک.
- اگر مدرک و گواهی تست منفی شما استاندارد بوده و این مدرک توسط یک سازمان معتبر تهیه شده است ولی متأسفانه قسمتهایی از این مدرک بطور کامل تکمیل نشده است (بعنوان مثال : فاقد امضا دکتر می باشد) ، این مدرک قابل قبول می باشد. در موارد اضطراری با مسئول رابط کرونای خود تماس گرفته تا ایشان با سفارت و یا کنسولگری ژاپن در کشورتان تماس بگیرند و اینکه بتوانند این موارد را تأیید کرده و اطلاعات مورد نیاز را ارائه نمایند.
- به مسئول رابط کرونای خود اطلاع بدهید که شما هر دو نسخه جواب منفی کرونا را به همراه دارید.

مدارک منفی تست کرونا در چه زمانی لازم می باشد:

- هر دو مدرک منفی تست کرونای خود را در حین ورود به ژاپن همراه داشته باشید .
 - در حین سوار شدن به هواپیما، ارائه مدرکی که مبین تست کرونای شما در ۷۲ ساعت قبل می باشد ، الزامی بوده و بدون این مدرک نمی توانید سوار هواپیما بشوید. ضمناً شما باید همین مدرک را در بدو ورود به ژاپن به افسر گمرک و یا کنترل مهاجرت نشان بدهید.
- این مدرک می تواند بصورت کپی بوده و یا اینکه آنرا بصورت PDF در برنامه OCHA ذخیره کرده باشید.
- ضمناً در طول بازیها ، از این مدرک در زمان مشاهده جواب مثبت کرونا استفاده خواهند کرد.

تست، ردیابی و قرنطینه

- چنانچه نتیجه تست شما مثبت باشد :
- طبق قوانین فوراً قرنطینه خود را آغاز نمایید.
- با مسئول رابط کرونا تماس بگیرید که مسئول ثبت علائم بیماری شما، نتیجه تست و تماس های نزدیک شما می باشد و موارد را به ۲۰۲۰ تویو گزارش می نماید و اقدامات آتی را انجام می دهد.

- اپلیکیشن گزارش سلامتی و بهداشت آنلاین (OCHA) را دانلود کرده و در گوشی خود نصب نمایید

__ اگر تصمیم دارید که بعد از اول جولای وارد ژاپن بشوید ، قبل از عزیمت خود ، کلیه اطلاعات مورد نیاز خود از جمله گواهی تست منفی خود را که ۷۲ ساعت قبل گرفته شده است را در اپلیکیشن گزارش سلامتی و بهداشت آنلاین وارد نمایید.

- شما باید در حین سوار شدن به هواپیما و در بدو ورود به ژاپن یک مدرک خاصی را که در اپلیکیشن گزارش سلامتی و بهداشت آنلاین ذخیره شده است به مسئول قرنطینه ژاپن نشان بدهید؛ در غیر اینصورت نمی توانید سوار هواپیما شده و وارد ژاپن بشوید.
- اپلیکیشن تایید تماس (COCOA) را دانلود و نصب نمائید

__ بمحض اینکه این اپلیکیشن را نصب کرده و کلیه اطلاعات فردی خود را در آن ذخیره کردید ، به اطلاع مسئول رابط کرونای خود رسانده و اگر سئوالی در این رابطه دارید از ایشان پرسید.

__ اگر برند گوشی شما به گونه ایست که نمی توانید اپلیکیشن تایید تماس (COCOA) را در گوشی خود دانلود کنید، فوراً با مسئول رابط کرونای خود تماس بگیرید و ایشان تعهد نامه ی مکتوب را به صورت جداگانه ارسال می نماید، همچنین شرایط اجاره یک گوشی هوشمند در فرودگاه را برای شما فراهم می سازد . در صورت تایید این موارد اطلاعات بیشتری را در اختیار سازمان شما قرار خواهیم داد . (لطفاً به صفحه ۵۷ Smartphone Application) مراجعه نمایید.

هرگونه اطلاعات پزشکی را که برای ارزیابی مجموعه احتمالی کرونا مفید می باشند ، به همراه خود بیاورید. اگر در طول غربالگری جواب تست شما مثبت بوده و یا اینکه ثابت بشود که با فرد بیمار تماس نزدیک داشتید، موارد ذیل را نشان دهید:

- __ وضعیت واکسیناسیون (تعداد دوزها ، تاریخ واکسیناسیون ، نوع واکسن ...)
- __ قبل از تاریخچه تستهای کرونا (نتیجه تست و تاریخ تست ...)
- __ وجود آنتی بادی ها (تاریخ تست آنتی بادی ...)

• اگر شما میخواهید قبل از ۱ جولای (۱۰ تیر ۱۴۰۰) وارد ژاپن بشوید:

- فقط ارائه یک تست کرونا که ۷۲ ساعت قبل از پرواز شما گرفته شده است الزامیست
- مسئول رابط کرونای شما یک تعهد نامه کتبی به شما میدهد که باید این تعهد نامه را در بدو ورود به ژاپن باید به بخش مهاجرت ژاپن نشان بدهید
- این تعهد نامه کتبی مدرکی است که توسط دولت ژاپن درخواست شده و توسط مسئولین بازیهای ۲۰۲۰ توكيو تعیین شده و مبین آن است که مسئولیت حضور شما در ژاپن بعهد آنها بوده و شما نیز تمام قوانین و مقررات مندرج در کتابچه راهنمای بهداشت و سلامت را بطور کامل رعایت خواهید کرد . این تعهد نامه نیازی به امضای شما ندارد .
- زمانیکه عکس گزارش بهداشت و سلامت آنلاین (OCHA) را به مسئولین مربوطه نشان دادید و این عکس توسط مسئولین تایید گردید ، جایگزین تعهد نامه کتبی می گردد .

__ فرم پرسشنامه دولت ژاپن را تکیل نمایید (Questionnaire web)

_ اطلاعات مورد نیاز شامل محل اسکان در ژاپن ، اطلاعات تماس و نتایج کنترل بهداشت شما که ۱۴ روز قبل از شروع سفر شما اخذ شده است ، می باشد

_ زمانیکه شما این فرم را تحویل میدهید، یک کد (QR CODE) برای شما صادر میشود. توسط گوشی خود از این کد عکس گرفته و یا اینکه پرینت تهیه نموده و آن را به مسئولین دولت ژاپن نشان بدهید

_ لطفا توجه داشته باشید که اپلیکیشن گزارش بهداشت و سلامت آنلاین (OCHA) بمحض تایید شدن، جایگزین تعهد نامه و (Questionnaire web) خواهد بود

اجتماعی

- در خلال ۱۴ روز پیش از سفر به ژاپن تماس اجتماعی خود را با سایرین به حداقل برسانید.
- فهرستی از همه افرادی که انتظار دارید در زمان اقامت در ژاپن با شما در تماس نزدیک باشند (نحوه ارائه آن با توافق مسئول رابط کرونا می باشد) را تهیه نمائید (برای مثال اعضاء تیم خود).
- فهرست مذکور برای مسئول رابط ویروس کرونا تکمیل و ارسال می گردد و وی در صورت نیاز برای ردیابی افراد از آن استفاده می نماید.

بهداشت فردی

- بهداشت فردی را به خوبی اجرا نمائید-شامل شستن دست ها بطور مرتب و یا استفاده از مواد ضد عفونی کننده و همچنین استفاده از ماسک
- در تمام مدت حضور در ژاپن ماسک کافی به اندازه کافی در اختیار داشته باشید. تهیه ماسک بر عهده خود افراد می باشد. لیکن سازمان شما می تواند این کار را برای ما انجام دهد. این مسئله را با مسئول رابط کرونا خود کنترل نمائید.
- توصیه های سازمان بهداشت جهانی را برای استفاده از ماسک دنبال نمائید.
- چنانچه از ماسک های پارچه ای استفاده می نمائید بصورتی باشند که در دمای بالا بطور مرتب قابل شست و شو باشند و حداقل دو لایه و ترجیحا ۳ لایه باشند.
- لایه درونی آن از جنس جاذب باشد مانند پارچه نخی
- لایه میانی از جنس غیر بافت مانند پلی پروپیلن باشد.
- لایه بیرونی آن از جنس مواد جاذب باشد مانند پلی استر و یا ترکیب پلی استر باشد.
- موارد پیشنهادی تولیدی را از جهت گواهی بهداشتی محصول کنترل نمائید.

توجه: به محض آنکه ماسک شما مرطوب گردید آن را تعویض نمائید و روزی یک مرتبه آنها را بشوئید. همچنین در هوای گرم و رطوبتی بیش از حد معمول و از تعداد ماسک بیشتری باید استفاده نمائید.

- همچنین در مورد راهنمای مرتبط با برند ماسک صورت اطلاعات لازم را در اختیار داشته باشید.

به راهنمای سازمان بهداشت جهانی در خصوص استفاده از ماسک رجوع نمائید.

ورود به ژاپن

به محض ورود ملزم به اجرای پروتوکل های تعیین شده در فرودگاه و همچنین پس از آن می باشید.

در تمام مدت حضور در ژاپن رعایت فاصله اجتماعی و بهداشت فردی الزامی است.

هرگونه اعمال تغییرات طبق دستورالعمل های ورود به ژاپن با همکاری دولت ژاپن طبق آخرین شرایط موجود اخذ می شود.

در زمان ورود به ژاپن از حمایت مسئول رابط کرونا خود بهره مند شوید.

- چنانچه نتیجه تست شما در بدو ورود مثبت باشد و یا علائم بیماری داشته باشید فوراً از طریق تلفن مسئول رابط کرونا خود را مطلع سازید.

تست، ردیابی و قرنطینه

- آماده ارائه مدارک ذیل به مسئولین فرودگاه باشید:

به محض ورود به فرودگاه اپلیکیشن COCOA و OCHA را فعال نموده ، بلوتوث خود را روشن نموده و یک عکس از OCHA جهت نشان دادن به مسئول قرنطینه تهیه فرمایید.

- گزینه فعال سازی محل خود و تاریخچه ی محل خود را روشن نمائید؛ چرا که برای ردیابی فعال بودن این گزینه در تلفن همراه الزامی است. در بدو ورود شما به ژاپن، مسئولین ژاپن کلیه اپلیکیشنهای دانلود شده شما را کنترل خواهند کرد.

برای کسب اطلاعات تکمیلی راجع به اپلیکیشن های تلفن همراه به صفحه ۵۷ فایل اصلی رجوع نمائید.

- عکس OCHA را که در گوشی خود ذخیره کرده اید به مسئول قرنطینه نشان بدهید.

- لطفاً توجه داشته باشید که فقط دانلود کردن OCHA کافی نبوده و باید همیشه تصویر آن را در گوشی خود ذخیره کرده باشید.

در بدو ورود به ژاپن آماده انجام تست کرونا (در حال حاضر تست saliva antigen انجام می شود) باشید.

__ برای جلوگیری از عدم دقت و صحت در نتایج تست کرونای شما ، لطفاً در ۳۰ دقیقه اول ورود خود به ژاپن چیزی نخورید، ننوشید، سیگار نکشید، دندانهایتان را مسواک نزنید و از مایع دهان شویه استفاده نکنید.

- جهت دریافت نتیجه تست خود در محل تعیین شده منتظر بمانید

- اگر جواب آزمایشات شما منفی باشد ، از بخش مهاجرت عبور نمایید.

- اگر تست آنتی ژن بزاق دهان شما ناخوانا باشد ، مجدداً از همان نمونه شما تست می گیرند تا اینکه نتیجه نهایی مشخص گردد.

- اگر جواب آزمایشات شما مثبت باشد ، بر طبق راهنماییهای مسئول بخش قرنطینه ، شما باید قرنطینه شده و یا اینکه جهت دریافت مراقبتهای ویژه به بیمارستان منتقل شوید .
- بلافاصله تلفنی با مسئول رابط کرونای خود تماس بگیرید و آنها در این رابطه با مسئولین بازیهای ۲۰۲۰ توکیو و یا مسئولین کشور میزبان تماس خواهند گرفت.
- جهت کسب اطلاعات بیشتر در زمینه تست، ردیابی و قرنطینه در بازیهها، به صفحات ۲۹ و ۳۱ مراجعه فرمایید.

- جهت نشان دادن مدارک زیر آماده باشید:

- کارت شناسایی اولیه (PVC) به همراه پاسپورت و یا سایر مدارک معتبر خود
- گواهی تست منفی شما که ۷۲ ساعت قبل از پرواز شما گرفته شده است . شما بدون ارائه این گواهی نمی توانید وارد ژاپن بشوید .

- اگر قبل از ۱ جولای وارد ژاپن می شوید:

- کپی تعهد نامه ای که توسط مسئولین بازیهای ۲۰۲۰ صادر شده است. اگر این تعهد نامه را نداشته باشید، به مدت ۱۴ روز در قرنطینه خواهید ماند.

کپی Questionnaire Web ، کد QR

- اگر بعد از ۱ جولای وارد ژاپن می شوید:

- تصویر OCHA
- هر مدرک دیگری که در هواپیما و یا فرودگاه تکمیل کرده اید.
- لطفا توجه داشته باشید که اگر تعداد مسافرین در فرودگاه بیش از حد باشد، روند مذکور در فرودگاه احتمالا تغییر پیدا خواهد کرد.

- چنانچه دارای علائم ویروس کرونا هستید

- فوراً مسئول رابط کرونا را از طریق تلفن مطلع نمائید؛ آنها با کمیته برگزاری توکیو ۲۰۲۰ مشورت خواهند نمود.

به راهنمای سازمان بهداشت جهانی در رابطه با علائم بیماری کرونا رجوع نمائید.

- تست، ردیابی و قرنطینه

- قرنطینه در بدو ورود به مدت ۳ روز

شما ملزم به قرنطینه در محل اسکان خود در بدو ورود تا سه روز بعد از آن می باشید. (روز ورود به عنوان روز صفر در نظر گرفته می شود).

شایان ذکر است که شما اجازه انجام فعالیت های مرتبط با بازی ها را در طی این سه روز خواهید داشت؛ البته در صورتی که:

- نتیجه تست کرونا بطور روزانه منفی باشد و

- تحت نظارت سطح بالای مسئولین کمیته برگزاری باشند.
- گزینه دیگر قرنطینه در محل اسکان در بدو ورود به مدت ۱۴ روز می باشد.

اجتماعی

- دستورالعمل های کمیته برگزاری ۲۰۲۰ توکیو و همچنین سازمان خود را دنبال نمائید و در صورت امکان در فرودگاه سریع تر عبور نمائید.
- برای خرید و انجام خدمات توقف ننمائید؛ تنها توقف برای انجام اعتبار کارت ثبت نام انجام شود.
- از خطوط مختص بازی ها تعیین شده از سوی مسئولین فرودگاه برای به حداقل رسانی تماس با دیگران استفاده نمائید.
- تنها از وسایل حل و نقل تعیین شده استفاده نمائید
- - استفاده از وسایل حمل و نقل عمومی در ۱۴ روز اولیه ممنوع است مگر آنکه برای رفتن به مکان های بازی ها در مسافت دور باشد. برای کسب اطلاعات تکمیلی به صفحه ۳۴ فایل اصلی رجوع نمائید.
- سعی کنید فقط با آندسته افرادی که اسامی آنها را در لیست افراد بازدید شونده به مسئول رابط کرونای خود داده اید ، تماس حاصل فرمایید .

ملاحظات پارامبیک

- چنانچه از ویلچر و یا سایر ادوات حرکتی استفاده می نمائید که با کمک دیگران در شرایط خاص استفاده می شود (برای مثال در خلال سفر توسط پرسنل پروازی) آنگاه بطور مرتب سطوح آن را با مواد ضد عفونی کننده تمیز نمائید.

ساکنان ژاپن

• پیش از بازی ها

- برای آن دسته از افرادی که در ژاپن زندگی می نمایند انجام اقدامات لازم در محل صورت خواهد گرفت.
- ۱۴ روز قبل از اینکه مسئولیتهای شما در رابطه با بازیها شروع شود ، اقدامات زیر نیز اعمال خواهند شد:
- اپلیکیشن COCOA و OCHA را بارگذاری نمائید. اپلیکیشن OCHA قرار است در خرداد ماه منتشر گردد. به راهنمای اپلیکیشن های تلفن هوشمند در صفحه ۵۷ فایل اصلی رجوع نمائید.
- وضعیت سلامتی خود را کنترل نمائید. پرتوکل های بهداشتی را برای ساکنان ژاپن بطور جداگانه ارائه خواهیم داد.
- تماس فیزیکی خود با دیگران را به حداقل برسانید.
- اقدامات لازم در وسایل حمل و نقل عمومی را رعایت نمائید.
- از ساکنین ژاپن و همچنین از آندسته از افراد خارجی که بیش از ۱۴ روز در ژاپن اقامت کرده اند ، درخواست خواهند کرد که قبل از شروع مسئولیتهای محوله در رابطه با بازیها ، تست کرونا بدهند.
- این پروسه شامل مسئولیتهای آندسته از افرادی که بیش از ۱۴ روز در ژاپن اقامت داشته و در مسابقات قبل از بازیها شرکت می کنند اعمال می گردد.

• در زمان بازی ها

قوانین تعیین شده در زمان بازی ها را دنبال نمائید. (صفحات ۲۷ الی ۳۸ فایل اصلی)

• در زمان بازی ها

- در طول اقامت شما در ژاپن از شما انتظار داریم که بغیر از مسئولیتهای محوله، از انجام کارهای جانبی جلوگیری نمایید تا اینکه مسولیتهای خود را به نحو احسن انجام دهید.

- از مسئول رابط کرونا در بازی ها کمک بگیرید.

- مسئول رابط کرونا به شما در بارگذاری نتایج کنترل وضعیت سلامت روزانه شما کمک خواهد نمود.

- مسئول رابط کرونا، شما را در رابطه با کاربرد صحیح تست غربالگری مربوط به نوع مسولیت شما، کمک خواهد کرد. اگر جواب تست کرونای شما مثبت و یا ناخوانا باشد، آنها این موضوع را به اطلاع شما خواهند رساند.

- چنانچه نتیجه تست شما در بازی ها مثبت می باشد و یا دارای علائم بیماری هستید فوراً وی را مطلع نمائید تا اقدامات آتی را به شما بیان نماید.

- چنانچه در مورد قوانین و یا مسایل مربوط به ۱۴ روز اولیه سئوالی داشتید از وی سئوالات خود را بپرسید.

- در زمان بازی ها

- باید در طول اقامت خود در ژاپن، جهت سلامتی خود و شرکت کنندگان در بازیها و همچنین ساکنین ژاپن، فاصله اجتماعی را حفظ کرده و کلیه پروتکل های بهداشتی را رعایت نمایید (علاوه بر ۱۴ روز اولیه). این موارد در صفحات ۵ الی ۹ فایل اصلی قید شده و مسئولین کمیته برگزاری بازیهای ۲۰۲۰ توکیو این موارد را نظارت خواهند کرد تا اینکه از اجرای آنها مطمئن شوند.

- برای رعایت فاصله اجتماعی تعداد ثبت نام کلی کاهش یافته است؛ محل اجرای برنامه تطبیق یافته است و دسترسی به مکان ها تنها محدود به انجام کارهای اجرایی است.

- طبق الزامات مسئولین دولت ژاپن شما ملزم به کنترل و گزارش دهی وضعیت سلامت خود بطور روزانه از طریق اپلیکیشن سلامت می باشید. اطلاعات گزارش کنترل سلامتی برای ساکنان بطور جداگانه اعمال خواهد شد.

- انجام تست غربالگری جامع در محل بر مبنای نظرات علمی و کارشناسی خواهد بود. انجام تست بخش مهمی از به حداقل رسانی انتقال ویروس محسوب می شود. این کار با هدف غربالگری عمومی، با توجه به مسولیت افراد و همچنین برای افرادی است که با فرد مبتلا تماس نزدیک داشته اند. همچنین برای معاینه آن دسته از افرادی است که علائم کرونا دارند اعمال می گردد.

- سایر تغییرات با همکاری دولت ژاپن و مسئولین برگزاری بر مبنای وضعیت موجود اعمال خواهد شد.

- رزرو محل استقرار خانواده پارالمپیک در تمام میداين و همچنین محل استراحت این افراد در کلیه مکانها محدود خواهد بود تا اینکه بتوانیم کلیه پروتکل های بهداشتی را رعایت نماییم. از ۱۰ جولای ۲۰۲۱ (۱۹ تیر ۱۴۰۰) اطلاعات بیشتری را در رابطه با روش رزرو اولیه منتشر خواهیم کرد و می توانید این اطلاعات را در اپلیکیشن خانواده پارالمپیک بازیهای ۲۰۲۰ توکیو ملاحظه فرمایید.

- * ۱۴ روز اول

- قوانین و مقررات زیر را در بدو ورود شما به ژاپن و همچنین در طول ۱۴ روز اولیه شما اعمال خواهیم کرد :
- **تست غربالگری** : بطور متناوب از شما تست خواهند گرفت.
- **کجا می توانید بروید و چه کار می توانید انجام بدهید** : فقط کارهایی را که در برنامه فعالیتهای خود قید کرده اید انجام بدهید.
- **تردد** : از وسایل حمل و نقل عمومی استفاده ننمایید.
- **محل صرف غذا** : فقط در محل های تعیین شده غذا میل بفرمایید. جهت کسب اطلاعات بیشتر به صفحه ۳۶ متن اصلی مراجعه فرمایید.

تست ، ردیابی و قرنطینه

- **بطور مرتب و روزانه سلامت خود را کنترل نمائید** (برای مثال سنجش دمای بدن و سایر علائم مبتلا شدن به ویروس کرونا). نتایج را از طریق اپلیکیشن سلامت گزارش نمائید. (جهت کسب اطلاعات بیشتر به صفحه ۵۷ مراجعه فرمایید).
- **دمای بدن شما قبل از ورود به میادین ورزشی کنترل خواهد شد.**
 - _ چنانچه دمای بدن شما ۳۷/۵ درجه سانتیگراد و یا بیش از آن باشد مجددا دمای بدن شما را کنترل خواهند کرد.
 - _ چنانچه دمای بدن شما هنوز ۳۷/۵ درجه سانتیگراد و یا بیش از آن باشد، شما را به دومین محل کنترل دمای بدن برده و دوباره دمای بدن شما را کنترل خواهید شد.
- پس از یک مدت کوتاه در محیط آرام و خنک ، مجددا دمای بدن شما را کنترل خواهند کرد (حد اکثر ۲ بار). چنانچه دمای بدن شما هنوز ۳۷/۵ درجه سانتیگراد و یا بیش از آن باشد از ورود شما به میادین ورزشی جلوگیری خواهند کرد.
- مراتب را به مسئول رابط کرونای خود گزارش داده و از دستورالعمل های وی پیروی نمایید. شما به منطقه قرنطینه انتقال خواهید یافت و منتظر اقدامات بعدی خواهید بود.
- اگر شما جهت ورود به دهکده پارالمپیک مجاز باشید ، دمای بدن شما را قبل از ورود کنترل خواهند کرد
- چنانچه دمای بدن شما ۳۷/۵ درجه سانتیگراد و یا بیش از آن باشد مجددا دمای بدن شما را کنترل خواهند کرد.
- چنانچه دمای بدن شما هنوز ۳۷/۵ درجه سانتیگراد و یا بیش از آن باشد از ورود شما به دهکده جلوگیری خواهند کرد .
- مراتب را به مسئول رابط کرونای خود گزارش داده و از دستورالعمل های وی پیروی نمایید.
- دمای بدن شما را درحین ورود به دهکده **Satellite** و محل اسکان دوچرخه سواری کنترل خواهند کرد.

تست غربالگری

- افزون بر انجام تست های انجام شده پیش از پرواز و در بدو ورود به ژاپن، بصورت یک اصل برای کاهش ریسک موارد مثبت که منجر به انتقال ویروس می گردد ، تمام شرکت کنندگان در ۳ روز اول بطور روزانه تست خواهند شد.

- رابط کرونای شما، اطلاعات مربوط به تست غربالگری از قبیل زمان و مکان جهت ارائه نمونه ها را ارائه خواهند داد. درک و رعایت این موارد از اهمیت بسزائی برخوردار می باشد.

• جمع آوری نمونه های بزاق دهان (Saliva antigen)

- ظرف نمونه بزاق دهان خود را که توسط مسئول رابط کرونای خود دریافت کرده اید ، با نظارت مسئول رابط کرونای خود ، جانشین مسئول رابط کرونای خود ، دستیار مسئول رابط کرونای خود و یا یکی از همکاران خود در محل تعیین شده قرار بدهید.
- ظرف بزاق دهان را در ساعت تعیین شده و با نظارت مسئول رابط کرونا ، جانشین مسئول رابط کرونا ، دستیار مسئول رابط کرونا و یا یکی از همکاران خود ، به بخش مربوطه تحویل بدهید .
- ۳۰ دقیقه قبل از ارائه بزاق دهان، چیزی نخورید ، نوشید ، مسواک نزنید و یا از مواد شستشو کننده دهان استفاده ننمایید.
- بر اساس وب سایت لینکی که مسئول رابط کرونای شما به شما داده است، بارکد و مشخصات خود را بر روی ظرف بزاق دهان خود بچسبانید.
- ظرف بزاق دهان خود را تحویل مسئول رابط کرونای خود داده و یا اینکه خودتان در محل تعیین شده بگذارید.
- محل جمع آوری نمونه ها عبارتند از : محل جمع آوری درمیدین ورزشی، دهکده پارالمپیک، IBC ، MPC (مرکز اصلی جراید) ، و هتل های خانواده پارالمپیک و Harumi Triton . رابط کرونای شما اطلاعات بیشتری را در رابطه با آخرین مهلت جهت تحویل نمونه ها ، شروع و پایان زمانهای تعیین شده جهت جمع آوری نمونه ها را برایتان خواهد داد.
- نمونه ها را جهت بررسی به آزمایشگاه منتقل خواهند کرد. تست بزاق دهان PCR خواهد بود.

• اعلام نتیجه آزمایش

- با توجه به ساعاتی از روزی که از شما تست میگیرند ، زمان معینی را برای ارائه نتیجه تست شما اعلام خواهند کرد و این روند تقریباً ۲۴ ساعت طول خواهد کشید.
- مسئول رابط کرونای شما می تواند در زمان تعیین شده به نتایج آزمایشات دسترسی پیدا کند.
- اگر شما تا زمان تعیین شده گزارشی از مسئول رابط کرونای خود دریافت نکنید بیانگر این است که جواب آزمایش شما منفی می باشد.
- چنانچه نتایج تست PCR مثبت و یا واضح نباشد آنگاه این مسئله را به مسئول رابط کرونای شما اطلاع داده و ایشان نیز این نتیجه را به شما اطلاع خواهد داد.
- به محض اینکه رابط کرونای شما نتیجه تست مثبت را به اطلاع شما برساند، به کلینیکی که مسئول رابط کرونای شما معرفی میکند تشریف برده، فاصله اجتماعی را با دیگران حفظ کنید تا اینکه آزمایش PCR را از شما بگیرند. جهت دریافت نتیجه در محل تعیین شده منتظر بمانید.

• تیم متخصص مشاوره نتایج (RAEG)

- تیم متخصص مشاوره نتایج (RAEG) پروتکل تجزیه و تحلیل نتایج آزمایشات غربالگری را بررسی می نمایند.
- معمولاً در موارد پیچیده و دشوار از اعضای این تیم کمک می گیرند.
- ممکن است که اعضای تیم متخصص مشاوره نتایج ، مشاوره تخصصی را جهت حمایت IDCC ارائه نمایند.
- اعضای تیم متخصص مشاوره نتایج ، می توانند در شرایط پیچیده تصمیماتی را در رابطه با افرادیکه فرد مذکور با آنها در تماس بوده است اتخاذ نماید.

● **چنانچه در زمان اقامت دارای علائم ویروس کرونا می باشید.**

- فوراً با مسئول رابط کرونا خود جهت اخذ دستورالعمل اقدام نموده و به دستورالعمل علائم بیماری سازمان بهداشت جهانی مراجعه فرمایید.
- شما را به مرکز مراقبت های پزشکی منتقل کرده و از شما تست کرونا خواهند گرفت. جهت دریافت نتیجه در محل تعیین شده منتظر بمانید.
- چنانچه در محل بازی ها هستید فوراً به محل پزشکی برای معاینات پزشکی مراجعه نمائید. در آنجا یک محل جداسازی نزدیک به محل پزشکی مهیا شده است که بطور موقت در آنجا قرنطینه خواهید شد. در صورت لزوم به بیمارستان تعیین شده برای بازی ها برده خواهید شد.

● **چنانچه نتیجه تست شما در خلال برگزاری بازی ها مثبت باشد:**

- فوراً قرنطینه را اجرا نمائید و مسئول رابط کووید بازی ها را در جریان بگذارید.
- با توجه به شدت علائم بیماری ، شما را قرنطینه کرده و یا اینکه جهت بستری شدن به بیمارستان منتقل خواهند کرد. شما مجاز نخواهید بود که مسئولیت های محوله خود را انجام بدهید.
- در اصل، از شما میخواهند که در یک محل مخصوص قرنطینه شده و یا در یک هتل مخصوص اقامت کرده و شما را با یک وسیله نقلیه مخصوص به آنجا منتقل خواهند کرد.
- امکانات خاصی را در اختیار افراد ویلچری قرار خواهند داد.
- در این مکان افرادی را جهت کنترل بهداشت و سلامتی شما مستقر خواهند کرد. در موارد مورد نیاز با آنها مشورت نمایید.
- سه وعده غذا برایتان توزیع خواهند کرد.
- اینترنت بی سیم رایگان در اختیارتان قرار خواهند داد تا اینکه بتوانید با مسئول رابط کرونا و اعضای تیم خود در تماس باشید.
- اعضای تیم شما میتوانند لوازم مورد نیاز شما را برایتان بیاورند . لطفاً توجه داشته باشید که استفاده از غذای خام، سیگار و سایر مواد خطرناک قدغن می باشند . استعمال دخانیات در طول مداوا و بهبودی اکیدا ممنوع می باشد.
- شما مجاز نخواهید بود که به بیرون از هتل تشریف ببرید.

- محل و مدت زمان قرنطینه شما توسط مسئولین سازمان بهداشت ژاپن تعیین خواهد شد و این امر بستگی به شدت و وخامت نمونه عفونت شما خواهد داشت.
- شما برطبق قوانین و دستورالعمل های کشور ژاپن ترخیص خواهید شد.

تست، ردیابی و قرنطینه

اقدامات مسئول رابط کرونا

- مسئول رابط کرونا و مسئولین کمیته برگزاری فعالیت های شما را بازنگری خواهد نمود؛ این کار شامل افرادی که با شما تماس نزدیک داشته اند و همچنین در مکان هایی که تردد داشته اید از دو روز قبل از نمایان شدن علائم بیماری و یا انجام تست و آغاز قرنطینه انجام می شود.
- آنها با مسئولین بهداشت ژاپن و کمیته برگزاری توکیو ۲۰۲۰ برای تعیین اقدامات تکمیلی مانند ضد عفونی نمودن محل های خاص همکاری خواهند نمود.

• چنانچه با فردی که نتیجه تست وی مثبت شده است در تماس نزدیک بوده اید.

- تماس های نزدیک به مواردی اطلاق می شود که با فرد مبتلا به مدت ۱۵ دقیقه و یا بیش از آن در فاصله یک متری و بدون داشتن ماسک از ۲ روز پیش از بروز علائم کرونا در وی در زمان انجام تست و شروع قرنطینه ارتباط داشته است. این مسئله زمانی است که تماس صورت گرفته در مکان های سرپوشیده مانند هتل و یا اتومبیل ایجاد شده است.
- موارد تماس نزدیک از سوی مسئولین دولت ژاپن و بر مبنای اطلاعات ارائه شده از سوی شما و کمیته برگزاری و سازمان شما نهایی می شوند.
- اگر تشخیص دادند که شما با فردی که نتیجه تست وی مثبت شده است در تماس نزدیک بوده اید ، بلافاصله مسئولیتهای خود را متوقف کرده ، خود را در محل اسکان خود قرنطینه کرده و مسئول رابط کرونای شما در رابطه با اقدامات بعدی با شما در تماس خواهد بود .
- تصمیم در مورد اقدامات اجرایی بصورت موردی خواهد بود و برای جلوگیری از شیوع ویروس خواهد بود.

اجتماعی

- تماس خود را با سایر افراد تا حد ممکن محدود نمائید.

- فقط با افرادی که اسامی آنها را در لیست افراد تماسی قید کرده اید در تماس بوده و تماس های نزدیک خود را در فهرست خود بروز رسانی نمائید

- **فاصله دو متری را با ورزشکاران و یک متری را با دیگران حفظ نمائید.**

- شما نباید با داشتن بلیط و بعنوان تماشاچی از میداین مسابقات دیدن نمائید .

- **تماس های فیزیکی خود را با دیگران به حداقل برسانید.**

- از انجام کارهایی از قبیل بغل کردن، دست دادن و چسباندن کف دستان یکدیگر پرهیز نمائید.

- از حضور در مکان های سرپوشیده و پر ازدحام پرهیز نمائید.

- از اقامت به مدت طولانی در یک محل پرهیز نمائید. از صحبت نمودن در مکان های کوچک مانند آسانسور پرهیز نمائید.

- **غذا را در فاصله ۲ متری از دیگران صرف نمائید**

- مگر آنکه بصورت دیگری دستورالعمل داشته باشیم و یا خود به تنهایی این کار را انجام دهید. تماس خود با دیگران را به حداقل برسانید.

- لطفاً از هر گونه تغییراتی که توسط مقامات کشور ژاپن در کتابچه راهنما اعمال می گردد مطلع باشید (بعنوان مثال: اطلاعیه رسمی در مورد روش استفاده از رستورانها).

اجتماعی

مکان های تردد و اقداماتی که می توانید انجام دهید.

- جهت رزرو محل استقرار خود در جایگاه های خانواده پارالمپیک و مناطق استراحت خانواده پارالمپیک، از اپلیکیشن رزرو جایگاه خانواده پارالمپیک استفاده نمائید. فقط خانواده های پارالمپیک می توانند با توجه به رزرو قبلی در این جایگاه ها حضور داشته باشند. آخرین اطلاعات در رابطه با روش رزرو و استفاده از جایگاه های خانواده پارالمپیک و مناطق استراحت خانواده پارالمپیک را در تاریخ ۱۰ جولای (۱۹ تیر ۱۴۰۰) منتشر خواهیم کرد و شما می توانید این اطلاعات را از طریق اپلیکیشن خانواده بازیهای ۲۰۲۰ توکیو ملاحظه نمائید .

- از کلیه قوانین و مقررات مربوط به مراسم افتتاحیه و اختتامیه و همچنین هتلهای خانواده پارالمپیک پیروی نمائید . پس از تایید این قوانین ، اطلاعات بیشتری را در این زمینه برایتان ارسال خواهیم کرد.

- جهت حفظ سلامتی ورزشکاران ، **حضور در دهکده پارالمپیک ممنوع می باشد** مگر اینکه کار (نقش) عملیاتی داشته باشید .

- **در طول ۱۴ روز اولیه**

- فقط کارهایی را انجام بدهید که آنها را در لیست فعالیت ۱۴ روز اولیه خود قید کرده اید

- شما فقط در موارد ذیل می توانید محل اسکان خود را ترک نمائید:

۱- زمانیکه بخواهید به میدان ورزشی (بر طبق کارت شناسایی خود) تشریف ببرید

۲- زمانیکه بخواهید به مکانهای مجاز یکه در لیست فعالیت خود قید کرده اید ، تشریف ببرید. مکانهای مجاز عبارت از مکانهایی هستند که برای بازیها مهم بوده و کلیه پروتوکل های بهداشتی در آنجا رعایت می شوند .

- فاصله یک متری را با ساکنین ژاپن و افرادی که بیش از ۱۴ روز در ژاپن اقامت دارند ، رعایت کنید

- همیشه از ماسک استفاده نمایید
- از وسایل حمل و نقل عمومی استفاده ننمایید
- نمی توانید با داشتن بلیط و بعنوان تماشاچی از مسابقات دیدن نمایید
- شما نمی توانید در شهر تردد کرده و از مناطق توریستی ، مغازه ها ، رستورانها ، بارها ، باشگاه ها و غیره بازدید نمایید.

اجتماعی

نحوه تردد

• در طول ۱۴ روز اولیه

- شما نباید در طول ۱۴ روز اولیه از وسایل حمل و نقل عمومی استفاده نمایید
- در طول این مدت :
- جهت تردد به مکانهای مجاز می توانید از وسایل حمل و نقل تعیین شده استفاده نمایید، بشرطی که این امر در کارت شناسایی شما قید شده باشد.
- شما اجازه استفاده از وسایل حمل و نقل عمومی را ندارید.
- جهت تردد در اماکن و میادین مجاز ، در صورتی می توانید از وسایل حمل و مخصوص (TA) استفاده نمایید که در کارت شناسایی شما قید شده باشد.
- در صورتیکه استفاده از وسایل حمل و مخصوص در کارت شناسایی شما قید نشده و اگر وسایل حمل و مخصوص مجاز نیستند که به محل مورد نظر شما تردد نمایند، در اینصورت از سرویس تاکسی دربست (TCT) استفاده نمایید.
- سرویس تاکسی دربست (TCT) از ۱۷ ژوئن تا ۸ سپتامبر (از ۲۷ خرداد تا ۱۷ شهریور ۱۴۰۰) در دسترس خواهند بود.
- جهت استفاده از سرویس تاکسی دربست (TCT) به مرکز مربوطه زنگ بزنید.
- فقط در اماکن و فواصلی که اسامی آنها در لیست تردد قید شده است، می توانید تردد نمایید . جهت کسب اطلاعات بیشتر به دفترچه راهنمای سرویس تاکسی دربست (TCT) مراجعه نمایید.
- کلیه وسایل حمل و نقل تعیین شده طبق پروتکل های بهداشتی دولت ژاپن فعالیت خواهند نمود.
- استفاده از ماسک الزامی است؛ دست هایتان را ضد عفونی کرده و از صحبت کردن پرهیز نمایید.
- رعایت فاصله اجتماعی تا حد امکان بین مسافران با توجه به وسیله حمل و نقل الزامی است.

- یک پارتیشن بین صندلی راننده و صندلی مسافران قرار داده شده است.
- تهویه مستمر .
- چنانچه ملزم به سفر با قطار سریع السیر و یا مونوریل به یک شهر دور می باشید؛ می توانید به شکل محدود این کار را انجام دهید. کمیته برگزاری اطلاعات قطار ها را در اختیار شما قرار خواهد داد.
- کمیته برگزاری رزرو را با همکاری مسئولین مربوطه برای حصول اطمینان از انجام کارها به شکل صحیح بین شما و مسافران انجام خواهد داد. ممکن است که در حین استفاده از این خدمات و یا یک روز قبل، از شما تست کرونا بگیرند.

اجتماعی

شرایط و ویژگیهای وسایل نقلیه ی شخصی باید در هر زمان بر طبق قوانین و مقررات کرونا باشد.

در صورتی می توانید از وسایل نقلیه ی شخصی استفاده نمایید که شرایط آنها بر طبق موارد ذیل باشد:

- حد اقل ۱۵ روز در ژاپن بوده و یا اینکه ساکن ژاپن باشید. این امر جهت جلوگیری از تماس مستقیم و نزدیک با ساکنین ژاپن تهیه و تنظیم شده است.
- تمام قوانین و مقررات حمل و نقل را که مسئولین بازیهای ۲۰۲۰ توکیو برای ناوگان ترابری خود مقرر کرده است، رعایت نمایید. (لطفاً به صفحه ۳۵ متن اصلی مراجعه فرمایید).
- یکی از مسئولین بازیهای ۲۰۲۰ توکیو در داخل ماشین شما نشسته و یا اینکه در پشت سر ماشین، شما را همراهی خواهد کرد.
- اگر این شرایط امکان پذیر نباشد، مسئولین بازیهای ۲۰۲۰ توکیو از مسافر میخواهند که یک تعهد کتبی داده و احتمالاً از سیستم جی پی اس استفاده نمایند. متعاقباً اطلاعات بیشتری را در این زمینه در اختیار سازمانها قرار خواهیم داد.

• بعد از ۱۴ روز اولیه

- شما می توانید پس از ۱۴ روز اولیه از وسایل حمل و نقل عمومی استفاده نمایید . از ۹ جولای (۱۸ تیر ۱۴۰۰) استفاده از وسایل حمل و نقل عمومی برای کلیه شرکت کنندگان در بازیها مجانی بوده و کلیه پرتوکل های بهداشتی در آنها رعایت خواهد شد .
- شما می توانید پس از ۱۴ روز اولیه ، بدون رعایت نمودن شرایط فوق الذکر از آژانس شخصی استفاده نمایید.

مکان های غذاخوری

• در طول ۱۴ روز اولیه

- از اینکه صرف غذا بهمراه دیگران ریسک شیوع ویروس کرونا را افزایش می دهد ، لذا سعی کنید که غذای خود را به تنهایی و مخصوصاً دور از ساکنین ژاپن و افرادی که بیش از ۱۴ روز در ژاپن اقامت دارند صرف نمایید .
- شما ملزم هستید که بصورت تنهایی در یکی از مکان های ذیل غذا صرف نمائید در جایی که اقدامات مقابله با کرونا صورت می گیرد:
- غذا خوری در محل برگزاری مسابقات (در کارت قید شده باشد).

- رستوران محل اسکان.

- اتاق خود، استفاده از خدمات اتاق و تحویل غذا.

• اگر شرایط فوق الذکر مهیا نباشد :

- شما می توانید بدون استفاده از وسایل حمل و نقل عمومی از فروشگاه های معمولی و یا رستورانهاییکه توسط کمیته بازیهای ۲۰۲۰ توکیو تایید شده اند خریداری کرده و پس از دریافت غذا ، رستوران را ترک نمایید .

- نمایندگان بازیهای ۲۰۲۰ توکیو بطور مرتب این مکان ها را بازدید خواهند کرد تا اینکه از رعایت پرتوکل های بهداشتی مخصوصا رعایت فاصله اجتماعی مطمئن باشند .

- شما باید کلیه پرتوکل های بهداشتی را رعایت کرده و با تماس با ساکنین ژاپن و یا افرادیکه بیش از ۱۵ روز در ژاپن حضور داشته اند، دوری نمایید.

- در صورت نیاز ، نمایندگان بازیهای ۲۰۲۰ توکیو جهت مطمئن شدن از مسیر حرکت (مسافرت) شما از جی پی اس استفاده خواهند کرد .

- غذای خود را در بخش (اتاق) خصوصی رستوران که کلیه پرتوکل های بهداشتی در آنجا رعایت می شود صرف نمایید .

- کمیته برگزاری از هتل ها می خواهد تا خدمات خود را برای ارائه این خدمات ارتقاء دهند.

مسائل بهداشتی

• در تمام مدت به استثناء زمان غذا خوردن، نوشیدن و استراحت از ماسک استفاده نمائید.

• چنانچه در زمانی که در محیط باز هستید برای جلوگیری از گرمزدگی نیاز به برداشتن ماسک خود دارید می توانید ماسک خود را بردارید لیکن فاصله ۲ متری از دیگران رعایت گردد. به راهنمای سازمان بهداشت جهانی برای استفاده از ماسک رجوع نمائید.

• قبل از گذاشتن ماسک بر روی صورت دستان خود را ضد عفونی نمائید و از لمس چشمان، بینی و دهان خود بپرهیزید. در صورت امکان دست های خود را با صابون و آب گرم حداقل به مدت ۳۰ ثانیه بشوئید. در غیر اینصورت از مواد ضد عفونی کننده استفاده نمائید.

- به محض مرطوب شدن ماسک آنها را تعویض نمائید و یا بطور روزانه آنها را بشوئید.

- استفاده از شیلد محافظ صورت گزینه مناسبی به جای استفاده از ماسک محسوب نمی شود. از آنها تنها برای جلوگیری از آلودگی استفاده می شود و یا شرایطی که در آن ماسک زدن عملی نباشد. اگر بخاطر مسایل پزشکی، استفاده از ماسک برای شما امکان پذیر نمی باشد، در اینصورت این موضوع را به اطلاع مسئول رابط کرونای خود برسانید. جهت کسب اطلاعات بیشتر به صفحه ۳۸ فایل اصلی مراجعه نمائید.

• بطور مرتب دست های خود را بشوئید و این کار را حداقل به مدت ۳۰ ثانیه با صابون و آب گرم بشوئید. در غیر اینصورت از مواد ضد عفونی کننده دست استفاده نمائید.

• از فریاد زدن، تشویق و آواز خواندن پرهیز نمائید - به روش های دیگر در زمان برگزاری مسابقات از ورزشکاران خود حمایت نمائید مانند کف زدن.

- در صورت امکان هوای اتاق را بطور مرتب تهویه نمائید - حداقل هر ۳۰ دقیقه یکبار و در هر مرتبه به مدت چندین دقیقه این کار را انجام دهید.
- از در اختیار گذاشتن اقلام خود با دیگران پرهیز نمائید. همواره اقلامی که قبلا توسط دیگران استفاده شده است را ضد عفونی نمائید.
- در تمام اماکن های رسمی جهت تسویه حساب از کارت اعتباری استفاده نمائید.
- پس از صرف غذا میز غذای خود را ضد عفونی نمائید.
- **در رابطه با مراسم افتتاحیه و اختتامیه ، قوانین مخصوصی را تصویب خواهند کرد . این قوانین توسط مسئولین بازیهای ۲۰۲۰ توکیو و IPC وضع خواهد شد.**
- **مراسم اهدای جوایز در محل برگزاری مسابقات انجام خواهد شد . ورزشکاران و اعضای توزیع کننده مدالها موظف می باشند که از ماسک استفاده نمایند. به محض نزدیک شدن به مسابقات ، اطلاعات بیشتری را در این زمینه برایتان ارائه خواهیم داد.**

ملاحظات پارالمپیک

- محدودیت اعمال شده برای رعایت فاصله حداقل ۱ متری از دیگران برای فردی که نیازمند کمک فرد دیگری است، الزامی نمی باشد.
- استفاده از ماسک در تمام مدت برای کمک به دیگران الزامی است.
- به محض انجام کمک دستان خود را ضد عفونی نمائید و مجددا فاصله اجتماعی خود را حداقل به اندازه ۱ متر از دیگران حفظ نمائید.
- همچنان سعی نمائید تماس فیزیکی خود را در صورت امکان به حداقل برسانید.
- در زمان صحبت نمودن و یا کمک کردن به فردی که نیازمند شنیدن صدای بلند و یا لب زدن می باشد می توانید بطور موقت ماسک خود را بردارید. همچنان حداقل فاصله ۱ متری خود را حفظ نمائید و در کوتاهترین زمان ممکن ماسک خود را مجددا بزیند.
- چنانچه از ویلچر و یا ادوات حرکتی استفاده می نمائید که در شرایط خاص باید بدست دیگران باشد (برای مثال رانندگان) آنگاه بطور مرتب سطوح مربوطه را با مواد ضد عفونی کننده تمیز نمائید.

خروج از کشور ژاپن

- برای کاهش ریسک عفونت طول مدت اقامت افراد به حداقل رسیده است و این کار برای تضمین ایمنی و موفقیت بازی ها صورت گرفته است. همچنان مفاد این راهنما اعم از مسائل بهداشت فردی و قوانین فاصله گذاری را رعایت نمائید - منظور از لحظه خروج از کشور تا زمان رسیدن به مقصد می باشد.

در زمان ترک کشور از مسئول رابط کرونا کمک بگیرید.

- مسئول رابط کرونا شما در صورت تأیید نتیجه تست کرونا در پرواز های بین المللی و یا ورود به کشور مبدا کمک خواهد نمود.

تست، ردیابی و قرنطینه

- در جریان آخرین الزامات و قوانین تعیین شده از سوی کشور مقصد و همچنین کشورهایی که از آنها ترانزیت خواهید داشت، قرار گیرید.
- چنانچه برای پروازهای بین المللی نیاز به داشتن برگه نتیجه تست منفی دارید امکانات لازم برای انجام این کار مهیا شده است.
- اگر مدت اقامت شما در ژاپن کمتر از ۱۴ روز می باشد، برای رفتن به فرودگاه از وسایل نقلیه تعیین شده استفاده نمائید ولی اگر مدت اقامت شما در ژاپن بیشتر از ۱۴ روز می باشد، می توانید از وسایل حمل و نقل عمومی استفاده نمائید .
- به محض رسیدن به مقصد؛ قوانین کشور مربوطه در خصوص مقابله با ویروس کرونا از جمله نیاز به قرنطینه را دنبال نمائید.
- ۱۴ روز پس از ترک ژاپن ، دمای بدن و بهداشت خود را کنترل نموده و اگر دارای علائم کرونا بودید به مسئول رابط کرونای خود اطلاع دهید.

ملاحظات پارالمپیک

- هر یک از شرکت کنندگان در بازی ها که میخواهند پس از اتمام بازی های المپیک ، برای شرکت در بازی های پارالمپیک در توکیو و ژاپن باقی بمانند ، ملزم به رعایت قوانین و موارد مندرج در این راهنمای بهداشتی هستند.
- برای شرکت در بازی های پارالمپیک نیازی به خروج از کشور ژاپن و ورود مجدد به کشور نیست لیکن برای انجام این کار مجاز می باشید . در حین ورود مجدد به ژاپن ، موظف می باشید که یک دوره ۱۴ روزه جدیدی را آغاز نمائید .

اطلاعات بیشتر

پیش از سفر

تصاویر و سناریوهای زیر بیانگر پروسه های اساسی مربوط به اخذ تست منفی کرونا در قبل از مسابقات ، در طول مسابقات و در پایان مسابقات می باشند . این قوانین در رابطه با کلیه شرکت کنندگانیست که پست و سمت آنها در صفحه ۳ قید شده است .

		
ساعت ۵ بعد از ظهر ۱۵ جولای است و ناسی برای انجام تست کرونا در نزدیکی محل زندگی خود اقدام می نماید. وی با مسئول مربوطه کنترل می نماید تا اطلاعات ضروری در برگه نتیجه وی درج شود.	او ملزم به انجام تست کرونا در ۲ روز جداگانه طی ۹۶ ساعت قبل از پرواز می باشد. او به دقت مراقب افرادی که با آنها در تماس می باشد نیز می باشد و همچنین گزارش سلامت خود را در ۱۴ روز قبل پرواز کنترل می نماید.	ایشان ناسی است و در بخش تجاری و بازاریابی بازیها همکاری می کنند و باید در بعد از ظهر روز ۱۹ جولای به ژاپن بروند.

<p>ساعت ۹ صبح ۱۹ جولای است. نتیجه هر دو تست ناسی منفی است. او برگه ها را در اختیار دارد و آماده پرواز در بعد از ظهر است. وی اپلیکیشن های لازم را نصب نموده است و کلیه مدارک مورد نیاز برای ورود به ژاپن را در دست دارد. وی ضمناً کپی تست منفی کرونا را که ۷۲ ساعت قبل گرفته شده است، در تلفن هوشمند خود ذخیره کرده است.</p>	<p>ساعت ۱۰ صبح روز ۱۷ جولای می باشد. پاسخ تست کرونا وی در روز گذشته منفی اعلام شده است. حال وی در راه انجام تست دیگر است چرا که باید قبل از پرواز در تاریخ ۱۹ جولای دو برگه تست معتبر داشته باشد.</p>

چنانچه نتیجه تست شما مثبت باشد آنگاه قرنطینه فردی را همسو با قوانین کشور آغاز نمائید و فوراً با مسئول رابط کرونا برای انجام اقدامات آتی تماس بگیرید.

سفر به ژاپن / ورود به ژاپن

<p>استیون در فرودگاه ملزم به انجام تست کرونا بوده و در محل تعیین شده منتظر دریافت نتیجه خود می ماند.</p>	<p>وی ملزم به ارائه تست کرونا و سایر مدارک لازم به مسئول قرنطینه به محض پیاده شدن از هواپیما می باشد و برای انجام تست کرونا اقدام می نماید.</p>	<p>نام ایشان استیون است و عضو گروه رسانه می باشد. او همین الان وارد فرودگاه شده و در حال پیاده شدن از هواپیما می باشد. تلفن هوشمند خود را روشن کرده و آماده است که تمام مدارک مورد نیاز را به مسئولین گمرک ژاپن نشان بدهد.</p>
<p>استیون به سمت محل سوار شدن در یکی از اتوبوس های تعیین شده می رود و آماده شرکت در بازی ها می شود.</p>	<p>ایشان برای ورود به ژاپن آماده می باشد. او کارت شناسایی خود را معتبر کرده و سپس مدارک لازم از جمله نتیجه منفی تست کرونا را که ۷۲ ساعت پیش از سفر گرفته است، به پلیس مهاجرت نشان می دهد. سپس او بار و تجهیزات خود را تحویل گرفته و به سمت محل اسکان خود تشریف می برند.</p>	<p>به استیون اعلام شده است که نتیجه تست وی منفی می باشد. کلیه مدارک مورد نیاز توسط مسئول قرنطینه تأیید شده است و وی می تواند به سمت محل سوار شدن اتومبیل برای حرکت به سمت محل اسکان خود حرکت می نماید</p>

در طول بازیها تست غربالگری

		
<p>صبح روز ۲۹ اوت باباتونه با نظارت یکی از همکارانش نمونه تست بزاق خود را تحویل می دهد تا اینکه از آن نمونه جهت تست PCR استفاده نمایند .</p>	<p>عصر روز ۲۸ اوت می باشد. رابط کرونای باباتونده ظرف جمع آوری تست بزاق ایشان را به وی تحویل می دهد و باباتونده موظف می باشد که تست بزاق خود را در طول روزهای آینده در آن ظرف قرار بدهد. ایشان با استفاده از وب لینکی که مسئول رابط کرونا به ایشان داده است ، بارکدی را جهت تایید مشخصات خود بر روی ظرف تست می چسباند. مسئول رابط کرونا به ایشان یاد آوری می کند که ۳۰ دقیقه قبل از انجام تست چیزی نخورده ، نوشیده ، سیگار نکشیده ، مسواک نزده و از محلول شستشوی دهان استفاده نکرده باشد.</p>	<p>م ایشان بابا تونده است و داور بسکتبال می باشد. توجه به اینکه ایشان در طول اقامت خود با ورزشکاران تماس خواهد بود، تست روزانه خود را بطور مرتب انجام می دهد.</p>
		
<p>تناوب تست ها بستگی به نوع مسئولیت شما و همچنین سطح تماس شما با ورزشکاران دارد. لطفاً به صفحه ۵۹ مراجعه فرمایید.</p>	<p>اگر جواب نتیجه آزمایش لارن مثبت بوده و یا واضح نباشد ، مسئول رابط کرونا به اطلاع ایشان خواهد رساند وی در طی ۲۴ ساعت نتیجه آزمایش را دریافت خواهد کرد. چنانچه پاسخ مثبت باشد آنگاه وی ملزم به انجام تست PCR است. در این مواقع باید تلفن همراه خود را کنترل نماید. مسئول رابط کرونا وی همچنین دسترسی به نتایج را دارد. تا آن زمان وی طبق برنامه کارهای روزمره خود را انجام می دهد.</p>	<p>باباتونده نمونه بزاق خود را قبل از زمان تعیین شده که توسط مسئول رابط کرونا به ایشان اعلام شده است، در یکی از نقاط تعیین شده می گذارد .</p>

در طول بازیها

نتیجه تست مثبت

<p>بابتونه تست مجدد PCR خود را انجام داده و در بخش مراقبتهای پزشکی منتظر دریافت نتیجه آزمایش خود می باشد.</p>	<p>وی دستورالعمل های مسئول رابط کرونای خود را پیروی کرده و مستقیما به بخش مراقبتهای پزشکی برای تأیید تست PCR می رود. برنامه ریزی نموده اند تا وی را با وسیله نقلیه مخصوص به بخش مراقبتهای پزشکی ببرند.</p>	<p>صبح روز بعد است و بابتونه در اتاق خود می باشد. او در رابطه با تست مثبت غربالگری خود با مسئول رابط کرونای خود در حال مشورت می باشد. او ضمن همکاری با مسئول رابط کرونای خود مکانهایی را که در طول دو روز گذشته در آنجا بوده و همچنین با افرادی که تماس نزدیک داشته، اعلام می کند.</p>
<p>مسئول رابط کرونای بابتونه با همکاری مسئولین دولت ژاپن در حال بررسی آن هستند که او چند روز نیاز به قرنطینه دارد. به وی اطمینان داده شده است که محیط ایمنی را برایش فراهم خواهند آورد و با استفاده از وای فای رایگان قادر به تماس با مسئول رابط کرونا خود / تیم و خانواده و دوستان خواهد بود.</p>	<p>کمیته برگزاری برای او وسیله حمل و نقل ویژه ای تدارک دیده است. او نگران است لیکن مسئول رابط کرونا با وی در تمام مدت در تماس خواهد بود و در حال برنامه ریزی برای بردن ایشان به محل قرنطینه و آماده ساختن لوازم و تجهیزات وی (لباس و غیره) بوده و یاد آور می شوند که مترجمین انگلیسی زبان در آنجا به ایشان کمک خواهند کرد.</p>	<p>نتیجه تست مجدد نیز مثبت شده است. بابتونه در واقع نا امید شده است لیکن وی می داند باید سایر شرکت کنندگان را حمایت کند. او به هتل مخصوصی که توسط مسئولین ژاپن بعنوان بخش قرنطینه تعیین شده است، میرود.</p>

در طول بازیها

چنانچه در معرض تماس نزدیک بوده اید.

<p>مسئول رابط کرونای نور به ایشان گفته است که وی با مسئولین تیم پزشکی ژاپن مشاوره خواهد کرد و مدت زمانی را که نور در کنار کارل بوده و همچنین فاصله بین این دو نفر چقدر بوده و اینکه آیا از ماسک استفاده کرده بودند یا خیر، به تیم پزشکی اعلام خواهد کرد.</p>	<p>ساعت ۲ بعد از ظهر ۲۹ اوت می باشد. جواب تست کرونای کارل بدنبال تست غربالگری، مثبت اعلام شده است. از اینکه آقای نور دیروز بعد از ظهر در کنار کارل همکاری می کردند، مسئول رابط کرونای نور به ایشان گفته است که شما بعنوان یکی از افرادی هستید که تماس نزدیک با کارل داشتید. اگر تماس نزدیک وی</p>	<p>ایشان آقای نور و به همراه همکارش کارل جزو کارمندان بازیها می باشند.</p>

<p>پس از تأیید مسئولین بهداشت ژاپن، مسئول رابط کرونای نور به او گفته است بدلیل آنکه در حین همکاری با کارل فاصله گرفته بود ، لذا این به منزله تماس نزدیک تلقی نمی شود. و ایشان می تواند برنامه تنظیم شده خود را ادامه بدهد</p>	<p>توسط تیم پزشکی تایید گردد، باید ایشان جهت تست PCR به بخش مراقبتهای پزشکی مراجعه نمایند.</p>	
---	--	--

چنانچه تماس نزدیک قطعی باشد.

		
<p>از آنجا که او بعنوان فرد دارای تماس نزدیک تأیید شده است الیویا باید برای تست PCR به کلینیک کرونا برود. آنها نتیجه تست وی را به ایشان اعلام خواهند کرد و مسئول رابط کرونای وی پیگیر مراحل بعدی خواهد بود.</p>	<p>مسئول رابط کرونای الیویا به ایشان اطلاع داده است که تست همکار وی بنام راهول مثبت اعلام شده است. با توجه به اینکه ایشان در طول چند روز گذشته در تهیه مصاحبه های مختلف ورزشی با راهول همکاری کرده است، لذا مسئول رابط کرونای وی با ایشان تماس گرفته و سؤالاتی از قبیل اینکه چه مدت در کنار هم بودند، آیا در حین همکاری از ماسک استفاده می کردند و غیره پرسیده است. مسئول رابط کرونای ایشان با مسئولین پزشکی ژاپن مذاکره کرده و آنها الیویا را بعنوان فرد تماس نزدیک با راهول تشخیص داده اند.</p>	<p>نام ایشان الیویا است. مسئولیت ایشان تهیه گزارشات و پخش اخبار ورزشی بوده و در طول چند روز گذشته اخبار ورزشکاران را پوشش داده است.</p>
<p>اگر جواب تست او مثبت بود، باید تمام مواردی را که در صفحه ۴۹ در رابطه با نتیجه تست مثبت قید شده است، پیروی می کرد.</p>		<p>جواب تست ایشان منفی اعلام شده است. بدلیل اینکه ایشان بعنوان یک فرد تماس نزدیک تشخیص داده شده است، باید در محل اسکان خود بطور جداگانه زندگی کرده و بهداشت و سلامتی خود را بطور منظم کنترل نماید. او بطور مکرر با مسئول رابط کرونای خود در تماس بوده و دستورالعملهای وی را پیروی کرده و در رابطه با اقدامات بعدی و زمان برگشت به محل کار مذاکره می نمایند.</p>

ترک ژاپن

		
<p>او الزامات ورود به کشور خود را کنترل می نماید تا موارد مورد نیاز برای ورود خود را کنترل نموده باشد مانند انجام قرنطینه، مسئول رابط کرونای وی بطور کامل کارهای وی را سریع انجام می دهد و وی را در جریان آخرین اطلاعات قرار می دهد.</p>	<p>برای بازگشت به آمریکا ، کنا باید برگه تست منفی کرونا را ارائه دهد. صبح روز ۲ سپتامبر است و او در راه انجام تست خود می باشد.</p>	<p>نام ایشان کنا است و عضو خانواده پارالمپیک بوده و اهل آمریکا می باشد. ساعت ۲۲:۰۰ روز اول سپتامبر می باشد و او موظف می باشند که ژاپن را در طول ۴۸ ساعت آینده ترک نمایند. وی در رابطه نحوه خروج خود از ژاپن با مسئول رابط کرونای خود در تماس بوده است.</p>
		
	<p>در فرودگاه وی مدارک لازم را در بخش تحویل بلیط به مسئولین مربوطه ارائه می دهد. همه چیز به خوبی انجام می شود و وی سوار هواپیما می گردد و حاکی از برگزاری یک مسابقه خاطره انگیز دارد.</p>	<p>کنا نتیجه تست خود را دریافت نموده است و منفی بوده است. لذا وی فردا آماده رفتن به کشور خود می باشد. مهمتر از آن، وی ملزم به داشتن برگه تست بزبان انگلیسی می باشد که باید در راه برگشت به کشورش آن را نشان دهد.</p>

ملاحظات (اقدامات) در میادین ورزشی

افزون بر مفاد مندرج در راهنمای بهداشتی موارد ذیل در بازی های پارالمپیک اعمال می شوند.

جزئیات خاص رشته های ورزشی توسط کمیته برگزاری در حال تدوین می باشد و IPC با همکاری فدراسیون های جهانی مربوطه این کار را انجام خواهد داد. سایر اطلاعات تکمیلی را در هر یک از میادین ورزشی منتشر خواهند کرد.

فاصله اجتماعی

- نحوه جداسازی ورزشکاران و سایر افراد

- روند عبور ورزشکاران برنامه ریزی خواهد شد بطوری که با دیگران برخورد نداشته باشند مگر آنکه بدلیل مسائل اجرایی در محل امکان این کار میسر نباشد مانند مدیریت عبور آنها

• رعایت فاصله اجتماعی

- رعایت فاصله اجتماعی طبق مفاد راهنمای بهداشتی حداقل ۲ متر از ورزشکاران و یک متر از دیگران می باشد. چنانچه این امر محقق نگردد برای مثال در آسانسورها آنگاه ظرفیت موجود محدود می گردد و مصاحبه انجام نخواهد شد.
- داوطلبان برای مدیریت تردد افراد آموزش دیده اند اعم از راهنمایی و تعیین مسیر. آنها در محلی قرار می گیرند که مردم در کنار یکدیگر جمع می شوند اعم از مسیرهای انتظار - برای مثال در محل های جداسازی پیاده روها، محل کنترل دمای بدن، دستشویی ها، اجتماعات، ورودی های مسابقه و محل ورود / خروج محل برگزاری مسابقات. آنها افراد را در زمان ورود و خروج می شمارند تا از حداکثر ظرفیت تعیین شده فراتر نروند.
- علائم در همه مکان های ضروری اعم از نشان گذاری رعایت فاصله بر روی زمین نصب می گردند.
- در مکان هایی که رعایت فاصله اجتماعی انجام نمی شود اقدامات پیشگیرانه برای ترشحات در محل نصب می شود (مانند جدا کننده / نصب حفاظ). برای مثال در مکان هایی که غذا و نوشیدنی سرو می شود و یا محل تجمعات، محوطه ورود و غیره...

استفاده از ماسک

- در تمام مدت استفاده از ماسک ضروری است؛ در تمام قسمت های محل برگزاری مسابقات به استثناء محل تمرین، مسابقه، نوشیدن و در زمان مصاحبه در توکیو
- می توان در زمان صرف غذا و نوشیدن مایعات ماسک را برداشت لیکن در پایان فوراً آن را باید جایگزین نمود.

نظافت و ضد عفونی

• نصب ضد عفونی کننده ها

- در محل برگزاری مسابقات در بسیاری از مکان ها اعم از ورودی / خروجی، اتاق خدمات پزشکی، میز مصاحبه و تهیه خبر، دستشویی ها، محل مصاحبه، میز مطبوعات، مکان های تجمعات، اتاق های اداری، میزهای اطلاع رسانی ورزشی، محل توزیع یخ و حوله، اتاق تعویض لباس، محل تمرین پیش از مسابقه و باشگاه ها مواد ضد عفونی کننده دست مهیا شده است.
- مواد ضد عفونی کننده در کلیه مکان های عمومی برای تماشاچیان مهیا شده است.
- مواد ضد عفونی کننده برای انواع افراد دارای معلولیت مهیا شده است.

ملاحظات (اقدامات) در میدین ورزشی

- دستگیره درها، کلید درها، نرده ها، میزها، دکمه های آسانسور، سطوح غذاخوری و سایر محل هایی که تماس در آنها زیاد صورت می گیرد بطور مرتب ضد عفونی می گردند.
- شما باید اقلامی مانند میزها پس از صرف غذا و همچنین تجهیزات مشترک را قبل و بعد از استفاده ضد عفونی می گردند (مانند میکروفون، تجهیزات ورزشی، تخت فیزیوتراپی).

علائم و اطلاع رسانی

- علائم جامع مشخص کننده (اعم از پیکتوگرام) برای حمایت از اقدامات مربوطه نصب خواهند شد (استفاده از ماسک، رعایت فاصله اجتماعی، ضد عفونی، نحوه نشستن در محل و غیره). این مسئله شامل نصب علائم مختص افراد نابینا نیز می شود.
- پیام رسانی از طریق پیام رسان های عمومی و صفحات تلویزیونی انجام می شود.

ورودی محل ها: محل غربالگری وسایل نقلیه (VSA) و PSA – دستورالعمل غربالگری دمای بدن

- اندازه گیری دمای بدن در زمان ورود به محل مسابقات (در دست بررسی است).
- همه افراد به غیر از ورزشکاران و همراهان پیش از ورود به محل مسابقات دمای بدنشان کنترل می شود.
- اولین محوطه اندازه گیری دما در جلوی ورودی محل برگزاری مسابقات، قبل از VSA و PSA می باشد. دمای بدن بوسیله دماسنج بدون تماس بدنی کنترل می شود.
- چنانچه دما ۳۷/۵ و یا بیش از آن باشد آنگاه مجددا کنترل می شود.
- چنانچه مجددا دمای بدن ۳۷/۵ و یا بیش از آن باشد آنگاه فرد به قسمت دوم محاسبه دمای بدن خواهد رفت.
- در دومین محل سنجش دمای بدن؛ حداکثر دو مرتبه دمای بدن شما را با دماسنج کنترل می گردد.
- چنانچه دمای بدن ۳۷/۵ و یا بیش از آن باشد آنگاه اجازه ورود به محل برگزاری مسابقات را نخواهید داشت.
- محل سنجش دما در هر محوطه نسبت به محوطه دیگر متفاوت است.

مراکز جداسازی

- برای هر محل یک محل جداسازی نزدیک به مرکز پزشکی مهیا شده است.
- چنانچه دارای تب و یا سایر علائم بیماری کرونا هستید بطور موقت در آنجا قرنطینه خواهید شد.

ملاحظات (اقدامات) در میادین ورزشی

غذا و نوشیدنی

در زمان خوردن و آشامیدن مراقب باشید چرا که ریسک عفونت بالا می باشد. سایر اقدامات در محل های سرو غذا و نوشیدن (محل تجمعات، نشستن و استراحتگاه، غذاخوری و غیره) شامل موارد ذیل می گردد:

- نصب تجهیزات جلوگیری از ترشحات افراد (برای مثال جدا کننده و حفاظ)
- نصب ضد عفونی کننده ها در محل ورودی و پذیرش
- انجام مرتب ضد عفونی و نظافت میزها
- نصب علائم برای مثال قوانین شستن دست ها و استفاده از ماسک
- ضد عفونی نمودن محل اخذ آب معدنی و مایکرو فرها
- نشان گذاری در محل های انتظار (حداقل رعایت فاصله یک متری)
- تهویه مطبوع محل
- استفاده از دستکش برای پرسنل
- نصب صابون شست و شوی دست (به شکل پمپی)
- خوردن غذا در خارج از سالن غذا خوری در صورت امکان برای جلوگیری از ایجاد ازدحام، تماس نزدیک و تردد در فضای سرپوشیده

قوانین و چارچوب مربوط به مسایل کرونا – مشخص نمودن وظایف و مسئولیتها

در طول بازیها ، مسئولین رابط کرونا توسط اکو سیستم تیم های متخصص کمیته برگزاری مسابقات ۲۰۲۰ توکیو و همچنین IPC و سازمان بهداشت عمومی حمایت خواهند شد. حامیان اصلی بشرح زیر می باشند :

__ مناطق عملیاتی مسابقات ۲۰۲۰ توکیو برای گروه های ذینفع

- تیم های عملیاتی مسابقات ۲۰۲۰ توکیو از قبیل گروه پزشکی ، میادین مسابقات و غیره که کمکهای اولیه مربوط به مسایل کرونا را برای مسئولین رابط کرونا فراهم می سازند
- ICSU (بخش حمایت کرونا IPC / IOC)
- خدمات بیشتری را در رابطه با مسایل مربوط به کرونا در اختیار مسئولین رابط کرونا قرار خواهند داد.
- مناطق عملیاتی مسابقات ۲۰۲۰ توکیو برای گروه های ذینفع و ICSU با سازمانهای زیر همکاری خواهند کرد:

مرکز کنترل امراض عفونی (IDCC) مسابقات ۲۰۲۰ توکیو

- مرکز کنترل امراض عفونی (IDCC) بعنوان مرکز اصلی اطلاعات و مدیریت کلیه مسایل مربوط به کرونا از قبیل نظارت بهداشت عمومی ، تست غربالگری ، مدیریت رویدادها و پاسخ به حوادث می باشد

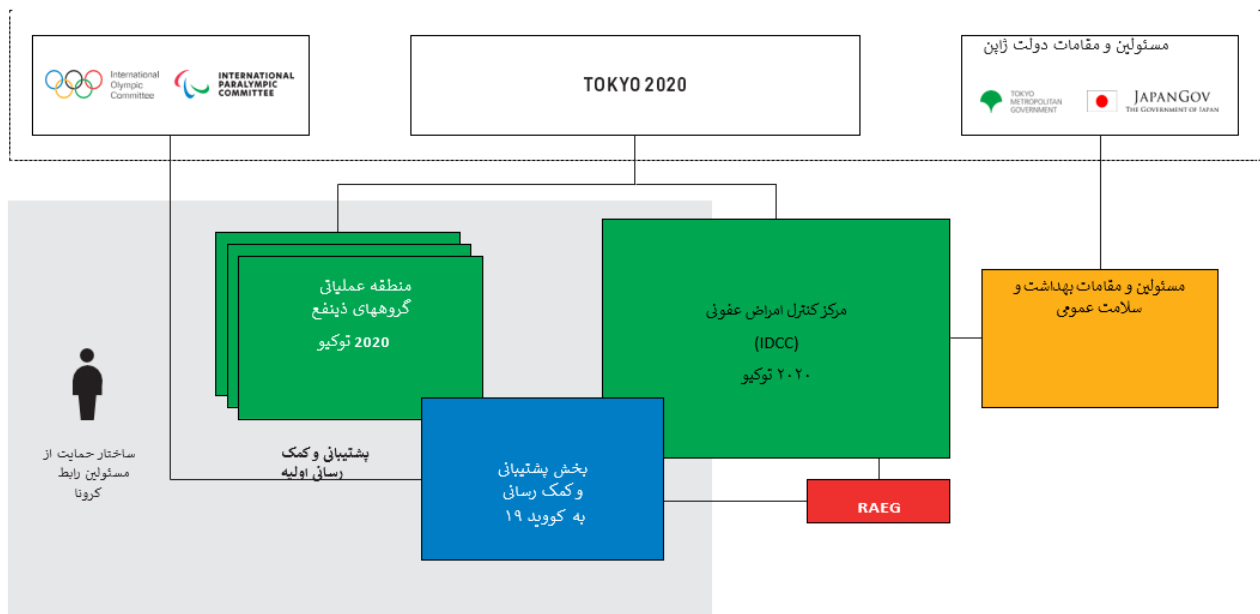
گروه متخصص مشاوره نتایج (RAEG)

- گروه متخصص مشاوره نتایج (RAEG)، ارزیابی موارد و پرتوکل ها و همچنین راهنمای اولیه مدیریت تماس های احتمالی نزدیک تایید شده موارد کرونا را برطبق طرح تست غربالگری که در طول بازیهای به مورد اجرا گذاشته خواهند شد ، تهیه می نماید .

سازمان بهداشت عمومی ژاپن

- سازمان بهداشت عمومی موارد تایید شده کرونا و تماس های نزدیک را مدیریت کرده و توسط مسئولین مسابقات ۲۰۲۰ توکیو ، جهت مداوا و یا قرنطینه کردن موارد تایید شده افراد ، همکاری می نماید .

قوانین و چارچوب مربوط به مسایل کرونا – ساختار



مرور و بررسی تست کرونا

انجام تست کرونا بعنوان یک فاکتور اصلی و کلیدی جهت برگزاری مسابقات بی خطر و ایمن میباشد .
 موارد قید شده در این صفحه بیانگر پروسه تست کرونا است که در مراحل مختلف سفر شرکت کنندگان می باشد .
قبل از سفر : ۹۶ ساعت قبل از سفر شما به ژاپن ، دو سری تست کرونا در روزهای مختلف گرفته شده است

ورود به ژاپن :

در فرودگاه

- تست و نمونه گیری از آنتی ژن بزاق دهان

- اگر نتیجه تست آنتی ژن بزاق دهان شما مثبت بوده و یا واضح نباشد مجدداً از همان نمونه تست می گیرند تا نتیجه نهایی تست شما را مشخص نمایند

در بدو ورود به ژاپن

- در سه روز اول، از کلیه شرکت کنندگان، روزانه تست بزاق دهان و یا تست PCR را میگیرند و نوع اینگونه تستها بستگی به مسئولیت افراد دارد.

- تست روزانه در سه روز اول در مورد آندسته افرادی که در اردوهای تمرینی قبل از مسابقات شرکت می کنند نیز اعمال خواهد شد.

در طول مسابقات

ورزشکاران و همراهان

۱. روزانه تست غربالگری به همراه تست آنتی ژن بزاق دهان انجام خواهد شد. در صورت امکان از همان نمونه تست PCR نیز خواهند گرفت. نتایج را در طول ۱۲ ساعت اعلام خواهند کرد.

الف. اگر نتیجه تست شما مثبت بوده و یا واضح نباشد، تست PCR را خواهند گرفت. (نتایج در عرض ۳ ال ۵ ساعت اعلام خواهد شد).

سایر شرکت کنندگان

۱- بطور مرتب تست غربالگری و تست PCR را خواهند گرفت (نمونه گیری اینگونه تستها امکان دارد که در هر روز، در هر ۴ روز و یا در هر ۷ روز صورت گرفته و بستگی به مسئولیت افراد و سطح و میزان تماس ورزشکاران خواهد داشت). نتایج را در عرض ۲۴ ساعت اعلام خواهند کرد.

۲- اگر نتیجه تست شما مثبت بوده و یا واضح نباشد، تست PCR را خواهند گرفت.

در حین ترک ژاپن

- اگر در حین ترک ژاپن به کشور دیگری سفر کرده و سفر شما بعنوان سفر بین المللی است باید یک تست بعتوان "تست ترک ژاپن" انجام بدهید (اینگونه تستها بستگی به قوانین کشور مقصد و کشور ترانزیتی خواهد داشت).

تناوب تست

تناوب تست برای افراد مختلف شرکت کننده در بازیها بشرح زیر بوده و این پروسه جهت برگزاری بازیهای سالم و جلوگیری از ریسک آلوده کردن سایر افراد می باشد . این رویکرد جهت کاهش دادن و محدود نمودن گسترش بالقوه ویروس کرونا در بین شرکت کنندگان در بازیها و مردم توکیو و ژاپن می باشد .

افراد (جمعیت) و محل	سطح	خصوصیات و ویژگیها	افراد (جمعیت)	تناوب تست
توکیو	1 A	_ ورزشکارانیکه در دهکده پارالمپیک اقامت می کنند_ _ سایر افراد و همراهانیکه برحسب مسئولیتشان در دهکده پارالمپیک اقامت می کنند	_ ساکنین دهکده پارالمپیک _ ورزشکاران _ همراهان _ سایر افراد تایید شده NPC	روزانه
توکیو	1 B	_ ورزشکاران و همراهانیکه در دهکده پارالمپیک اقامت نمی کنند	_ ورزشکارانیکه در دهکده پارالمپیک اقامت نمی کنند ولی در توکیو می مانند _ همراهانیکه در دهکده پارالمپیک اقامت نمی کنند ولی در توکیو می مانند _ سایر افراد تایید شده NPC	روزانه
دور از توکیو	1 C	_ ورزشکاران و همراهانیکه در توکیو اقامت نمی کنند	آندسته افرادیکه در توکیو اقامت نمی کنند _ ورزشکاران _ همراهان _ سایر افراد تایید شده NPC	روزانه
همه	1 D	_ افرادیکه بطور مرتب با ورزشکاران در تماس می باشند _ شرکت کنندگان اصلی که برای برگزاری بازیها نیاز می باشند	_ نمایندگان فدراسیون بین المللی ، ITOها ، داوران ، مسئولین فنی ملی ، تکنسینهای تجهیزات ، اعضای هیات مدیره فدراسیون بین المللی، رئیس و دبیر کل فدراسیون بین المللی، کارمندان ارشد تمام وقت فدراسیون بین المللی، کارکنان فدراسیون بین المللی، مسئول پزشکی فدراسیون بین المللی، مهمانان قابل انتقال، رئیس رسانه فدراسیون بین المللی _ عکاسان و پخش کنندگان FOP	روزانه
همه	1 E	_ افرادیکه بطور مرتب با ورزشکاران در تماس می باشند _ شرکت کنندگان اصلی که برای برگزاری بازیها نیاز می باشند	داوطلبان منتخب ورزشهای خاص _ کارمندان منتخب FOP و کارمندان خدمات حمایتی OLV	روزانه
همه	2 A	_ افرادیکه احتمالاً با شرکت کنندگان سطح ۱ مخصوصاً ورزشکاران در تماس خواهند بود	_ سایر مطبوعات و پخش کنندگان _ خانواده پارالمپیک _ شرکای تجاری و بازاریابی	هر ۴ روز
همه	2 B	_ افرادیکه احتمالاً با شرکت کنندگان سطح ۱ مخصوصاً ورزشکاران در تماس خواهند بود	_ سایر داوطلبان ورزش خاص _ سایر کارمندان خدمات حمایتی	در هر ۴ روز

هر ۷ روز		۳ _ افرادی که مجاز به تماس با شرکت کنندگان سطح ۱ نبوده و یا اینکه تماسشان محدود می باشد _ افرادی که احتمالاً با شرکای خارجی در تماس خواهند بود	همه
تست نمی گیرند		۴ _ سایر شرکت کنندگان در بازها	همه

اپلیکیشن های تلفن همراه (APPS)

اپلیکیشن

کلیه افرادی که وارد کشور ژاپن می شوند ملزم به داشتن تلفن همراه هوشمند می باشند تا ۲ نرم افزار زیر را دانلود نمایند: اپلیکیشن گزارش سلامت آنالین (OCHA) و همچنین نرم افزار تأیید تماس ها (COCOA) . نرم افزار گزارش سلامت در مواردی از قبیل ورود به کشور ، قرنطینه ، مهاجرت و گمرک و ارائه گزارش سلامت روزانه بکار رفته و نرم افزار تأیید تماس ها در رابطه با رصد افرادی که با فرد مبتلا در تماس بوده اند مفید خواهند بود. خلاصه ای از کارکرد های این نرم افزار در ذیل آمده است.

اپلیکیشن گزارش سلامت آنالین (OCHA)

مرور

اپلیکیشن گزارش سلامت آنالین در حال حاضر از سوی دولت ژاپن در حال تهیه است و اواخر خرداد ماه منتشر می شود. اپلیکیشن گزارش سلامت آنالین تأثیر بسزایی در روند اقدامات در بدو ورود به بازیهای ۲۰۲۰ توکیو دارد. کنترل سلامت روزانه و ارائه گزارش سلامتی روزانه، نه تنها از شیوع عفونت و ویروس کرونا جلوگیری کرده بلکه مسئول رابط کرونای شما نیز ، شرایط سلامتی شما را کنترل می کند. پیش از پرواز به سمت ژاپن ملزم به بارگذاری و نصب این برنامه می باشید تا بصورت روزانه اطلاعات سلامت خود پس از ورود به کشور ژاپن و برخی اطلاعات دیگر را در زمان ورود به کشور در آن ثبت نمائید. بعنوان یک شرکت کننده در بازی ها برای شروع استفاده از اپلیکیشن پس از دانلود آن باید شماره کارت شناسایی خود و پسورد ICON صادر شده از کمیته برگزاری را در آن ثبت نمائید. لطفاً شماره کارت شناسایی خود را در PVC که بطور جداگانه ارسال شده است ، تایید نمائید .

موارد استفاده

ثبت گزارش وضعیت سلامتی روزانه

بطور روزانه ملزم به ثبت دمای بدن (بوسیله دماسنج) می باشید و اینکه پس از ورود / بعد از خروج از کشور دارای / فاقد علائم بیماری باشید. این اطلاعات تحت مدیریت اطلاعات ICON توکیو ۲۰۲۰ می باشند و توسط مسئول رابط کرونا آن سازمان و فرد مسئول در بخش اجرایی توکیو ۲۰۲۰ برای پیشگیری از شیوع ویروس کرونا بررسی می شوند.

موارد استفاده جهت مراحل از قبیل قرنطینه ، مهاجرت ، گمرک

زمانیکه شما بعنوان یک شرکت کننده در بازیها وارد ژاپن می شوید با ارائه یک تعهد نامه کتبی و رسمی به کمیته برگزاری مسابقات ۲۰۲۰ توکیو و دولت ژاپن متعهد شوید که کلیه موارد مندرج در راهنمای بهداشت و سلامتی را رعایت خواهید کرد. شما در اپلیکیشن گزارش سلامت آنلاین (OCHA) با ارائه یک رضایت نامه به کمیته برگزاری مسابقات ۲۰۲۰ توکیو ، پیروی از موارد فوق الذکر را تایید خواهید کرد. علاوه بر این ، شما می توانید در بدو ورود به ژاپن اطلاعات مورد نیاز در بخش قرنطینه ، مهاجرت و گمرک را وارد نمایید. زمانیکه مراحل فوق را بطور کامل و موفقیت آمیز انجام دادید ، یک کد QR به شما میدهند تا اینکه این کد را در بخش قرنطینه ، مهاجرت و مسئولین گمرک نشان دهید . اگر شما جهت ورود به کشور از اپلیکیشن گزارش سلامت آنلاین (OCHA) استفاده میکنید ، ملزم به تکمیل 'Questionnaire web' و ارائه تعهد نامه کتبی نمی باشید.

زبان مورد استفاده انگلیسی / فرانسه / ژاپنی / چینی و اسپانیولی و کره ای می باشد.

اپلیکیشن های تلفن همراه (APPS)

خط مشی صیانت از حریم شخصی افراد

طبق قوانین حفظ اطلاعات فردی دولت ژاپن، خط مشی حفظ حریم شخصی افراد با اولویت ملاحظات فردی تهیه خواهد شد. نرم افزار مذکور در خرداد ماه منتشر خواهد شد.

اپلیکیشن های تلفن همراه

اپلیکیشن تأیید تماس (COCOA)

مرور

این اپلیکیشن شما را قادر می سازد تا پیام های مربوط به احتمال تماس داشتن با فرد مبتلا به کرونا با حفظ عنوان افراد بصورت گمنام را دریافت نمائید. این نرم افزار در سال ۲۰۲۰ منتشر شده است. بوسیله ارتباط کوتاه (بلوتوث) بر روی تلفن های همراه کار می نماید از طریق پایگاه داده های گوگل، اپل و بسیاری از کشورها به شکل مشابه کار می کند. نیازی به ثبت نام، شماره تلفن، نشانی ایمیل و سایر اطلاعات برای شناسایی شما نمی باشد. اطلاعات تماس های نزدیک با سایر تلفن های همراه رمز نگاری می گردد و تنها بر روی گوشی تلفن همراه ثبت می شود و بطور خودکار پس از ۱۴ روز امحاء می گردد. مراکز اجرایی و یا طرف ثالث نمی تواند از این اطلاعات و یا اطلاعات فردی شرکت کنندگان استفاده نماید. به محض ورود ملزم به فعال نمودن COCOA می باشد. اطلاعات تکمیلی در لینک تعیین شده آمده است.

زبان مورد استفاده

در حال حاضر نسخه ژاپنی / انگلیسی و چینی آن تهیه شده است. سایر زبان ها نیز به آن افزوده خواهد شد.

لینکهای دانلود

با استفاده از لینکهای زیر، COCOA را دانلود نمایید :

[Download from App Store](#)

[Download from Play Store](#)

[Privacy Policy](#)

اپلیکیشن های تلفن همراه (APPS)

ذخیره اطلاعات مکانی GPS

در مواقعی که ویروس کشف شود از امکان GPS تلفن همراه هوشمند شما (اندروید/iOS) برای ذخیره اطلاعات مکان شما در راستای انجام فرایند رصد از سوی مسئولین وزارت بهداشت ژاپن استفاده می شود. زمانی که وارد ژاپن شدید لطفا طبق دستورالعمل تعیین شده از دپارتمان مهاجرت دولت ژاپن، بخش GPS خود را تنظیم نمایید. این ویژگی تلفن همراه انرژی کمی از باتری شما استفاده می نماید و همچنین فضای کمی از گوشی را اشغال می نماید.

سیستم کنترل شیوع ویروس ۲۰۲۰ توکیو (ICON)

مرور

این سیستم از سوی کمیته برگزاری توکیو ۲۰۲۰ برای تقابل با ویروس کرونا معرفی شده و اساسا توسط مسئولین رابط کرونا استفاده خواهد شد. بهر حال از کلیه شرکت کنندگانیکه از سیستم گزارش سلامت آنلاین (OCHA) استفاده میکنند درخواست می نمایم که رمز عبور خود را در ICON برای فعال نمودن سیستم گزارش سلامت آنلاین (OCHA) وارد کنند (لطفا به متون زیر مراجعه فرمایید). هر یک از مسئول رابط کرونا کمیته های ملی پارالمپیک با استفاده از این سیستم قادر به ارسال کلیه مدارک مورد نیاز برای ورود به ژاپن به کمیته برگزاری توکیو ۲۰۲۰ می باشند (برای مثال برنامه فعالیت هیئت اعزامی). همچنین از آن برای کنترل روزانه گزارش سلامت و گزارشات نتایج مثبت کرونا استفاده می شود. کمیته برگزاری مسابقات ۲۰۲۰ توکیو کتابچه ای جهت روش استفاده از سیستم کنترل شیوع ویروس ۲۰۲۰ توکیو (ICON) را در اختیار مسئولین رابط کرونا قرار خواهد داد. یک سری اطلاعات را در رابطه با مراحل ورود به ژاپن (مهاجرت) برای مسئولین رابط کرونا ارسال خواهیم کرد تا اینکه آنها را جهت آمادگی سفر تیمشان به ژاپن حمایت کنیم. سایر اطلاعات از قبیل گزارش سلامت و گزارش نتایج مثبت کرونا را متعاقبا ارسال خواهیم کرد.

کد کاربری اپلیکیشن گزارش سلامت آنلاین OCHA

برای اخذ کد کاربری اپلیکیشن گزارش سلامت، از طریق فضای تعبیه شده در ICON به قسمت صدور کد کاربری بروید و دستورالعمل ها را دنبال نمایید. شما ملزم به ثبت اطلاعات شناسایی خود مشابه کارت شناسایی می باشید (شماره گذرنامه / شماره گواهی نامه رانندگی / شماره کارت خود / کارت سکونت، تاریخ تولد، آدرس ایمیل) و همچنین کلیه شرایط ICON توکیو ۲۰۲۰ را بپذیرید.

زبانها

انگلیسی ، ژاپنی و در بعضی موارد از زبانهای فرانسوی ، چینی ، اسپانیایی و کره ای استفاده خواهند کرد .

سئوالات مرسوم در رابطه با اپلیکیشن های تلفن همراه

- ۱- افرادی که فاقد تلفن همراه می باشند چه کاری باید انجام دهند؟
- کلیه بازدید کنندگان و افرادی که می خواهند وارد ژاپن بشوند ، موظف می باشند که عکس سیستم گزارش سلامت آنلاین (OCHA) را که در تلفن هوشمند خود نصب کرده اند به مسئولین Check in (اخذ بلیط در کشور مبدا) و همچنین مسئولین بخش قرنطینه در حین ورود به ژاپن نشان بدهند . در شرایط استثنائی و زمانی که فردی فاقد تلفن همراه هوشمند بوده و نمی تواند سیستم گزارش سلامت آنلاین (OCHA) را که در تلفن هوشمند خود نصب کند ، بلافاصله با کمیته برگزاری مسابقات ۲۰۲۰ توکیو تماس حاصل فرمایید . در چنین شرایطی مسئولین کمیته برگزاری مسابقات ۲۰۲۰ توکیو یک تعهد نامه کتبی را بطور جداگانه برای شما ارسال میکند تا اینکه شما بتوانید بر اساس آن یک تلفن هوشمند در فرودگاه اجاره نمایید . اطلاعات بیشتری را در این زمینه در اختیار RO شما قرار خواهیم داد .
- ۲- در حال حاضر در کشور محل سکونت خود از اپلیکیشن رصد تماس استفاده می نمایم. آیا نیازی به نصب COCOA می باشد؟ و اگر چنین است چگونه نرم افزار COCOA را روشن (سوئیچ) نمایم؟
- بله لازم است، دولت ژاپن نصب نرم افزار COCOA را الزامی نموده است. چنانچه در حال حاضر دارای نرم افزار رصد تماس هستید که از قالب طراحی شده اعلان شرکت اپل و گوگل استفاده می نماید آنگاه قبل از راه اندازی COCOA آن را خاموش نمائید.
- ۳- چنانچه بواسطه این اپلیکیشن متوجه شوم که با فرد مبتلا به ویروس در تماس بوده ام آنگاه چه کاری را باید انجام دهم؟
- فوراً مسئول رابط کرونا را در جریان قرار دهید. وی اقدامات بعدی را به شما خواهد گفت.
- ۴- چه زمانی باید گزارش وضعیت سلامتی خود را از طریق این اپلیکیشن (OCHA) آغاز نمایم؟
- به محض ورود به ژاپن لطفاً اطلاعات گزارش سلامتی خود را ثبت نمائید.
- ۵- چنانچه در زمان انتشار اپلیکیشن گزارش سلامت (OCHA) در ژاپن سکونت داشته باشیم آنگاه چه زمانی باید از این اپلیکیشن (OCHA) استفاده نمایم؟ چنانچه بیش از ۱۴ روز در ژاپن اقامت داشته باشیم آیا انجام این کار لازم است؟
- لطفاً وضعیت سلامت خود را با استفاده از نرم افزار گزارش سلامت ۱۴ روز قبل تر ثبت نمائید. برای کسب اطلاعات بیشتر به صفحه ۲۶ فایل اصلی رجوع نمائید.
- ۶- چنانچه قادر به دانلود نرم افزار نباشم چه کاری باید انجام دهم؟
- در کشورهایی که این اپلیکیشن دانلود نمی شود با مسئول رابط کرونای خود تماس حاصل نمائید تا اینکه ایشان شما را در این زمینه یاری نماید .
- ۷- آیا پس از ورود به ژاپن می توان اپلیکیشن را به تلفن دوم در ژاپن انتقال / نصب نمود؟ (برای مثال بر تلفن همراه عاریه گرفته شده و یا بر روی تلفن همراه ورزشکار) چگونه؟

- بله می توان این کار را انجام داد.

- شما می توانید پس از نصب (OCHA) در دومین تلفن هوشمند خود ، با استفاده از شماره و رمز کاربری OIAC / PIAC ، این سیستم را فعال نمایید . اگر شما تلفن خود را عوض کنید ممکن است که یک سری اطلاعات از قبیل اطلاعات سلامت انتقال یابند . لطفا توجه داشته باشید که شما نمی توانید این را در تلفن قدیمی خود استفاده نمایید.

۱- آیا افراد دارای معلولیت قادر به استفاده از اپلیکیشن هستند؟

بله. شما قادر به استفاده از اپلیکیشن ها بواسطه فرمان صوتی در روی گوش های اندروید / آیفون هستید.

واکسن

پروسه واکسیناسیون افراد شرکت کننده در بازیها با همکاری IOC و IPC و اولویت های ایمن سازی تعیین شده توسط مسئولین کشور مربوطه در دست اقدام می باشد . در مرحله اول سعی می کنیم که ورزشکاران و افرادی را که بصورت مداوم با ورزشکاران در تماس خواهند بود واکسینه کنیم. واکسیناسیون به ما کمک میکند که این مسابقات را برای کلیه شرکت کنندگان بی خطر و ایمن برگزار نموده و از طرفی بهداشت و سلامتی ساکنین توکیو و ژاپن را تضمین نماییم.

بدنبال همکاریها و کمکهای سخاوتمندانه بیش از ۸۰ درصد از ساکنین دهکده پارالمپیک ، قبل از شروع بازیها واکسینه خواهند شد. انتظار می رود که سطح واکسیناسیون سایر افراد نیز بیشتر از قبل باشد.

توجه:

چنانچه در راستای ایمنی سازی ملی در کشور های مختلف امکان واکسینه شدن فراهم باشد توصیه می شود کسانی که به ژاپن سفر می نمایند واکسینه شوند لیکن برای شرکت در بازی ها الزامی به واکسیناسیون نمی باشد - تمام مفاد این راهنما فارغ از آنکه واکسن زده باشید یا خیر همگی اعمال می گردند.

تبعیت و محرومیت

موارد قید شده در این راهنمای بهداشتی بر مبنای آخرین مستندات علمی، نظرات کارشناسی و سوابق سایر رویدادهای بین المللی می باشند. علیرغم همه موارد در نظر گرفته شده بدین ترتیب نظر شما را به ریسک ها و مواردی که نمی توان بطور کامل آنها را رفع نمود جلب می نمائیم و آن این است که شما با رضایت خود و قبول ریسک های جاری در بازی های المپیک و پارالمپیک شرکت می نمائید. یقین داریم این اقدامات برای تقلیل ریسک های فوق الذکر و تاثیرات آنها مناسب می باشند و در این راستا بر روی حمایت شما از جهت تبعیت از آنها حساب می نمائیم. بعنوان بخشی از فرایند ثبت نام برای بازی های المپیک و پارالمپیک، سازمان شما توجه شما را به برخی اطلاعات در مورد اقدامات صورت گرفته جلب خواهد نمود؛ بالاخص تبعیت از مفاد قانونی این راهنما یک شرط برای ثبت نام و حفظ آن محسوب می شود و در برخی موارد این اقدامات

می تواند در حیطه تحلیل اطلاعات فردی اعم از اطلاعات مربوط به سلامتی نیز ورود نماید. در ادامه موارد فوق الذکر، از شما می خواهیم تا بدقت موارد ذکر شده در این راهنما (همچنین راهنمای بروز رسانی شده آتی) را مطالعه نموده و از مفاد قوانین آن و همچنین دستورالعمل های تکمیلی که از سوی مسئولین دولت ژاپن، از سوی ما و آن سازمان مطبوع صادر می گردد نیز تبعیت نمائید. پیروی از این قوانین و دستورالعمل ها رمز موفقیت برای تحقق اهداف کلی برای تضمین سلامت همه شرکت کنندگان در بازی های المپیک و پارالمپیک می باشد تا بدین ترتیب بازی ها به شکل ایمن برگزار شوند.

عدم تبعیت از راهنمای بهداشتی

عدم رعایت قوانین درج شده در این راهنما ممکن است عواقبی را به همراه داشته باشد که بر روی حضور شما در بازی های المپیک و پارالمپیک، دسترسی به مکان های بازی ها و در برخی موارد بر نحوه شرکت شما در مسابقات تاثیر بگذارد. هر گونه قصور مستمر در تبعیت از این قوانین از قبیل ممانعت از تست کرونا ، حضور در اماکن ممنوعه ، عدم استفاده عمدی از ماسک و عدم رعایت فاصله اجتماعی منجر به اعمال عواقب انضباطی در مورد شما خواهد شد. اعمال عواقب انضباطی توسط مسئولین دولت ژاپن ، IPC (برای ورزشکاران پارالمپیک) ، و یا برطبق قوانین و مقررات سازمان ملی خودتان انجام خواهد شد.

در صورت نقض هرگونه قوانین مندرج در این دفترچه راهنمای بهداشت و سلامت ، مبنی بر بازیهای المپیک و بدون محدود کردن عواقب یا تحریم های اعمال شده توسط سازمان شما و یا مقامات ذیصلاح و یا نهادها ، ممکن است که بر طبق منشور المپیک طیف گسترده ای از عواقب بالقوه زیر را در مورد شما اعمال نمایند:

- اخطار (ها)
- لغو ثبت نام شما بصورت موقتی و یا دائمی
- عدم صلاحیت و یا حذف موقتی و یا دائمی شما از مسابقات (بر طبق قوانین مندرج در منشور المپیک)
- اخراج (بر طبق قوانین مندرج در منشور المپیک)
- جرایم مالی

ممکن است که اینگونه عواقب را بر طبق مفاد مندرج در بخش " قوانین و مقررات انضباطی بهداشت و سلامت در رابطه با بازیها " که توسط IOC تهیه و تدوین شده است، در مورد شما اعمال نمایند.

در صورت نقض هرگونه قوانین مندرج در این دفترچه راهنمای بهداشت و سلامت، بدون محدود کردن عواقب یا تحریم های اعمال شده توسط سازمان شما و یا مقامات ذیصلاح و یا نهادها ، ممکن است عواقب بالقوه زیر در مورد شما اعمال گردد:

- اخطار (ها)
- لغو ثبت نام شما بصورت موقتی و یا دائمی
- عدم صلاحیت و یا حذف موقتی و یا دائمی شما از مسابقات پارالمپیک

- اخراج

- جرایم مالی

ممکن است که سازمان شما قوانینی را از قبیل کدهای رفتاری و یا سایر قوانین مرتبط با کرونا را که مشابه و یا افزون بر قوانین مندرج در این کتابچه راهنمای بهداشت سلامت می باشند، تصویب کرده باشد. در صورت نقض چنین قوانینی، عواقب و تحریم های مرتبط بر طبق قوانین و مقررات سازمان خودتان خواهد بود و بر طبق مقررات فوق الذکر، اینگونه عواقب و تحریم ها را در مورد شما اعمال خواهند کرد.

لطفا توجه داشته باشید که تعدادی از معیارهای مندرج در این کتابچه راهنما از قبیل موارد مربوط به ورود و خروج از ژاپن، در اختیار مسئولین و مقامات دولت ژاپن می باشد. شما متعهد می باشید که مطابق با دستورالعمل های این مقامات (مخصوصا در رابطه با قرنطینه و یا جداسازی) و بطور کلی هر گونه قوانین و مقررات قابل اجرا در ژاپن فعالیت نمایید، و در صورت نقض هر یک از این قوانین و دستورالعملها از قبیل تابع بودن به اقدامات دقیق اداری، مراحل لغو مجوز اقامت شما در ژاپن و علاوه بر آن قرنطینه بالقوه و اقدامات جدا سازی در مورد شما اعمال خواهند شد.

زمانیکه در رابطه با بخشهای نامفهوم این کتابچه راهنما سئوالاتی داشتید، در مرحله اول با مسئول رابط کرونای خود تماس حاصل فرمایید و ایشان نیز شما را در مور اقدامات مناسب بعدی یاری خواهد کرد. اطلاعات بیشتری را در رابطه با بخش های مبهم این کتابچه به مسئولین رابط کرونا ارسال خواهیم کرد.